

# Orientaciones Pedagógicas

# 70

## Lenguaje



# ORIENTACIÓN 1

## Competencia

Comunicativa

## Dimensión

Sintáctica

## Aprendizaje

Evalúa estrategias explícitas o implícitas de organización, tejido y componentes de los textos.

## Proceso

Lectura



COMPETENCIA		COMUNICACIÓN (Proceso de lectura)	
COMPONENTE		APRENDIZAJE	EVIDENCIA
PRAGMÁTICO	Reconoce información explícita de la situación de comunicación.		Identifica quién habla en el texto. Relaciona un enunciado con marcas de enunciación (como los guiones de un diálogo).
	Reconoce elementos implícitos de la situación comunicativa del texto.		Identifica intenciones y propósitos en los textos que lee. Identifica y caracteriza la voz que habla en el texto.
	Evalúa información explícita o implícita de la situación de comunicación.		Caracteriza al enunciador del texto. Identifica el punto de vista y la perspectiva de la voz que habla en el texto.
SEMÁNTICO	Recupera información explícita en el contenido del texto.		Reconoce secuencias de acciones, hechos o eventos en los textos que lee. Identifica el sentido que tienen algunos códigos no verbales en situaciones de comunicación cotidiana. Jerarquiza y clasifica los personajes según su participación en la historia. Ubica información relevante para dar cuenta de las relaciones entre eventos, agentes, pacientes, situaciones o fenómenos. Ubica en un texto escrito información puntual sobre ¿qué?, ¿quién?, ¿cuándo?, ¿cómo?, ¿por qué? y ¿cómo?
	Relaciona, identifica y deduce información para construir el sentido global del texto.		Reconoce la presencia de argumentos en un texto. Elabora hipótesis de lectura global sobre los textos que lee. Identifica el sentido de una palabra o expresión en su relación contextual. Establece relaciones de sentido entre palabras o expresiones para dar cuenta de posibles campos semánticos. Relaciona e integra información del texto y los paratextos, para predecir información sobre posibles contenidos. Sintetiza y generaliza información, para identificar el tema o hacer conclusiones sobre el contenido. Relaciona información verbal y no verbal para determinar la idea o el tema del texto.
	Relaciona textos y moviliza saberes propios para ampliar referentes y contenidos ideológicos.		Infiere visiones de mundo o referentes ideológicos en los textos que lee. Identifica relaciones de contenido o forma entre dos o más textos. Relaciona el contenido de un texto con otros textos de la cultura.
SINTÁCTICO	Identifica información de la estructura explícita del texto.		Identifica el armazón o estructura del texto.
	Recupera información implícita de organización, tejido y componentes de los textos.		Identifica la función de las partes que configuran la estructura de un texto. Identifica la función de los corchetes, comillas, guiones, etc., para dar cuenta del sentido de un texto. Identifican la función de marcas lingüísticas de cohesión local (concordancia gramatical y conectores).
	Evalúa estrategias explícitas o implícitas de organización, tejido y componentes de los textos.		Distingue entre el tiempo de la narración y el tiempo en el que ocurren los hechos. Reconoce algunas estrategias propias de cada tipo textual.



## ESTO QUIERE DECIR QUE...

El estudiante comprende que hay información en los textos escritos, por ejemplo, entre el tiempo de la narración y el lugar en el que ocurren los hechos.



### SABERES PREVIOS Exploración

Reparta diferentes imágenes o prepare una presentación con algunos paisajes y situaciones que ellos puedan analizar para describirlas. Realice preguntas como: **¿Qué podemos observar en esa imagen? ¿Quiénes están allí? ¿Qué clima hace? ¿Es de día o de noche? ¿Qué historia podemos inventar con esa imagen?**

**Derechos Básicos de Aprendizaje**  
de Aprendizaje  
v.2

**DBA**

Lenguaje

MINEDUCACIÓN  
Siempre Día-e  
TODOS POR UN NUEVO PAÍS

Remitir al DBA 6 de grado 7°

Los estudiantes se organizan en equipos y crean una historia con la imagen, basada en las respuestas que dieron.

Puede incorporar en su práctica el DBA 6 de grado 7.º para la interpretación de textos narrativos.

Pueden representar su historia inventada de manera gráfica, escrita o estética.

Una vez lo hayan realizado, pueden exponer sus historias para comparar narraciones de una misma imagen e identificar información que han relacionado.



## ESTRUCTURACIÓN Práctica

La información explícita de un texto puede identificarse en cualquier tipología ya sea dicho texto informativo, argumentativo o expositivo. En este caso, tomaremos el **texto narrativo** para hallar información explícita que tiene que ver con sus elementos y estructura.

Se realizarán acciones por cada una de las fases de la lectura.

Prelectura: es el momento en que el estudiante accede al texto para reconocer en este su estructura. Se realizan predicciones de lectura, teniendo en cuenta los elementos que queremos resaltar de la narración. A partir de esta fase, reparta algunos relatos, dividiendo el grupo en cinco equipos y escriba preguntas con referencia a los elementos que quiere que sean analizados. Estas hipótesis se refieren a las predicciones que pueden hacer del texto de acuerdo con los elementos nombrados, sin haber leído aún su contenido.

**TEXTO NARRATIVO**  
Elementos

Marco	¿Dónde y cuándo sucedieron los hechos?
Narrador	¿Quién cuenta la historia?
Trama	¿En qué orden ocurren los hechos?
Personajes	¿Quiénes protagonizan la historia? Protagonistas y Personajes Secundarios





**Derechos Básicos de Aprendizaje**  
v.2

**DBA**

**Lenguaje**

MINEDUCACIÓN  
Siempre Día E  
TODOS POR UN NUEVO PAÍS  
PAÍS EQUIDAD EDUCACIÓN

Remitir al DBA 6 de grado 6°

**Lectura:** oriente la lectura de uno de los relatos que ha repartido a los estudiantes. Puede hacerlo en voz alta, en principio, haciendo una lectura guiada, esto es, con pausas, vocalización adecuada y estableciendo relaciones. Luego, cada grupo hará la lectura de la narración que le correspondió en la fase anterior. Retome las preguntas básicas para comprender primero su información explícita (¿Qué ocurrió? ¿Quiénes participaron? ¿Cuándo fue? ¿Dónde ocurrió?) que apunta a la acción interpretativa de la lectura. Una vez se haya realizado la lectura literal (información explícita del texto), a través del análisis de su contenido con estas preguntas, puede analizar con los estudiantes aspectos como tiempo y espacio en la narración.

## TIEMPO DE LA NARRACIÓN

### Tiempo histórico o cronología externa

- Se refiere a la época o momento en que suceden los hechos.
- Se puede deducir de los marcadores temporales (ayer, hace mucho tiempo...) o de los datos externos (verstuario, costumbres...)
- A veces no se hace referencia a ello para que el relato tenga valor universal.

### Tiempo cronológico o cronología interna

- El tiempo transcurrido desde el principio de la narración hasta el final.
- Lo consideramos de forma lineal.
- Puede ir desde cientos de años (Cien años de soledad) a un día o unas horas (Cinco horas con Mario).

**Poslectura:** una vez los equipos han identificado la información explícita, ya que la dimensión a la que queremos apuntar es sintáctica, pueden revisarse igualmente algunas categorías gramaticales que apoyen estos elementos textuales. Por ejemplo, si se ha analizado el tipo de tiempo



**Derechos Básicos de Aprendizaje**  
V.2

**DBA**

Lenguaje

MINEDUCACIÓN  
Siempre Día-E  
TODOS POR UN NUEVO PAÍS  
POR EQUIDAD EDUCACIÓN

Remitir al DBA 5 de grado 7°

cronológico y algunas palabras lo indican, tales como “ayer” o “mañana”, puede recordar a los estudiantes que esos son adverbios. Si el tiempo es atmosférico y decimos que “hacia un calor insoportable” puede recordar sustantivos y adjetivos.



## TRANSFERENCIA Valoración

En los procesos de lectura y escritura es importante que el estudiante socialice su comprensión acerca del texto. Para ello, por ejemplo, organice equipos de estudiantes para que analicen un cuento entre todos, teniendo en cuenta sus elementos. Retome las preguntas que permiten reconocerlos, para que en un texto corto las respondan, puede ser a través de una cartelera. ¿El cuento presenta elementos como tiempo y espacio? ¿Quiénes participaron en lo que ocurrió? ¿Por qué ocurrió?

### Textos sugeridos (Colección Semilla)

Le invitamos a leer con su clase textos que permiten una exploración significativa de la noticia:

Rodari, Gianni (2008). *Cuentos por teléfono*. Barcelona: Juventud.



## ORIENTACIÓN 2

COMPETENCIA	COMUNICACIÓN (Proceso de lectura)	
COMPONENTE	APRENDIZAJE	EVIDENCIA
PRAGMÁTICO	Reconoce información explícita de la situación de comunicación.	Identifica quién habla en el texto. Relaciona un enunciado con marcas de enunciación (como los guiones de un diálogo).
	Reconoce elementos implícitos de la situación comunicativa del texto.	Identifica intenciones y propósitos en los textos que lee. Identifica y caracteriza la voz que habla en el texto.
	Evalúa información explícita o implícita de la situación de comunicación.	Caracteriza al enunciador del texto. Identifica el punto de vista y la perspectiva de la voz que habla en el texto.
SEMÁNTICO	Recupera información explícita en el contenido del texto.	Reconoce coherencias de acciones, hechos o eventos en los textos que lee. Identifica el sentido que tienen algunos códigos no verbales en situaciones de comunicación cotidianas. Jerarquiza y clasifica los personajes según su participación en la historia. Ubica información relevante para dar cuenta de las relaciones entre eventos, agentes, acciones, situaciones o fenómenos. Ubica en un texto escrito información puntual sobre ¿qué?, ¿quién?, ¿cuándo?, ¿dónde?, ¿por qué? y ¿cómo?.
		Reconoce la presencia de argumentos en un texto. Bosqueja hipótesis de lectura global sobre los textos que lee. Identifica el sentido de una palabra o expresión en su relación contextual.
		Establece relaciones de sentido entre palabras o expresiones para dar cuenta de posibles campos semánticos. Relaciona e integra información del texto y los paratextos, para predecir información sobre posibles contenidos. Sintetiza y generaliza información, para identificar el tema o hacer conclusiones sobre el contenido. Relaciona información verbal y no verbal para determinar la idea o el tema del texto.
	Relaciona textos y moviliza saberes previos para ampliar referentes y contenidos ideológicos.	Infiere visiones de mundo o referentes ideológicos en los textos que lee. Identifica relaciones de contenido o forma entre dos o más textos. Relaciona el contenido de un texto con otros textos de la cultura.
		Identifica información de la estructura explícita del texto. Identifica el tema o estructura del texto.
SINTÁCTICO	Recupera información implícita de organización, tejido y componentes de los textos.	Identifica la función de las partes que configuran la estructura de un texto. Identifica la función de los cohesivos, comillas, góndolas, etc., según su administración, etc., en la configuración del sentido de un texto. Identifica la función de marcas lingüísticas de cohesión local (concordancia gramatical y conectores).
	Evalúa estrategias explícitas o implícitas de organización, tejido y componentes de los textos.	Distingue entre el tiempo de la narración y el tiempo en el que ocurren los hechos. Reconoce algunas estrategias proclamas de cada tipo textual.

### Competencia

Comunicativa

### Dimensión

Semántica

### Aprendizaje

Reconoce la presencia de argumentos en un texto.

### Proceso

Lectura



## ESTO QUIERE DECIR QUE...



En el proceso de lectura, el estudiante puede ubicar en un texto argumentos que sustentan las ideas del autor o la propuesta del mismo.



### SABERES PREVIOS Exploración

Comparta una película que interese a los estudiantes para que desde allí pueda realizar preguntas tendientes a una acción argumentativa.

Puede realizar un cine foro para ir perfilando los temas, en el cual haya preguntas literales e inferenciales. **¿Cuál es el argumento de la película? ¿Cuál es el tema central? ¿Qué piensas de la escena...? ¿Estás de acuerdo con el personaje...?**

Ahora, comparta una reseña escrita acerca de esa película y permita que analicen y comparen sus respuestas con los argumentos del autor de la reseña. **¿Están de acuerdo con el resumen y las ideas que propone el autor? ¿Por qué?**

Derechos Básicos  
de Aprendizaje

DBA

v.2



Lenguaje

MINEDUCACIÓN

Siempre  
Día-e

TODOS POR UN  
NUEVO PAÍS

PAZ EQUIDAD EDUCACIÓN

Remitir al DBA 2 de grado 7°



## ESTRUCTURACIÓN Práctica

A partir de diferentes textos narrativos o argumentativos, que planteen situaciones de discusión, puede repartir roles para la organización de un espacio de comunicación oral, de tal forma que haya moderadores, expositores y diferentes mesas temáticas.

Cada equipo o mesa debe leer textos que expongan ideas acerca del tema seleccionado y realizar síntesis de los mismos.

**Derechos Básicos de Aprendizaje**  
v.2  
Lenguaje

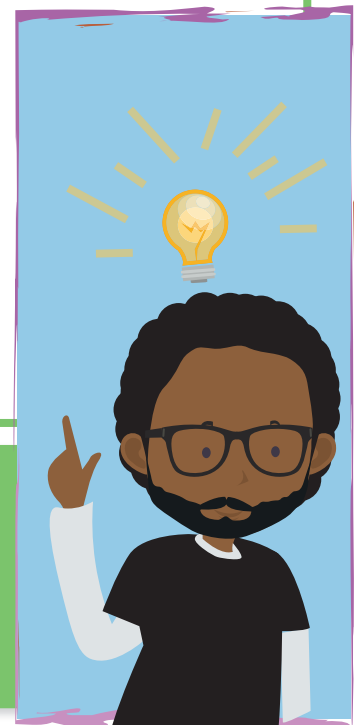
MINEDUCACIÓN  
Siempre Día E  
TODOS POR UN NUEVO PAÍS

Remitir al DBA 5 de grado 7°

El espacio debe permitir que los estudiantes inferan visiones de mundo o referentes ideológicos en los textos que leen. **La acción argumentativa de la lectura se da a partir de lo que dice el texto y dentro de él, es decir, dicha acción requiere que el estudiante realice inferencias y argumente. Al salir del texto y ofrecer ideas, la acción se vuelve propositiva y atiende a la lectura crítica.**

Organice el espacio de tal manera que los estudiantes vayan reconociendo los tipos de argumento para exponer sus ideas a partir de los textos leídos.

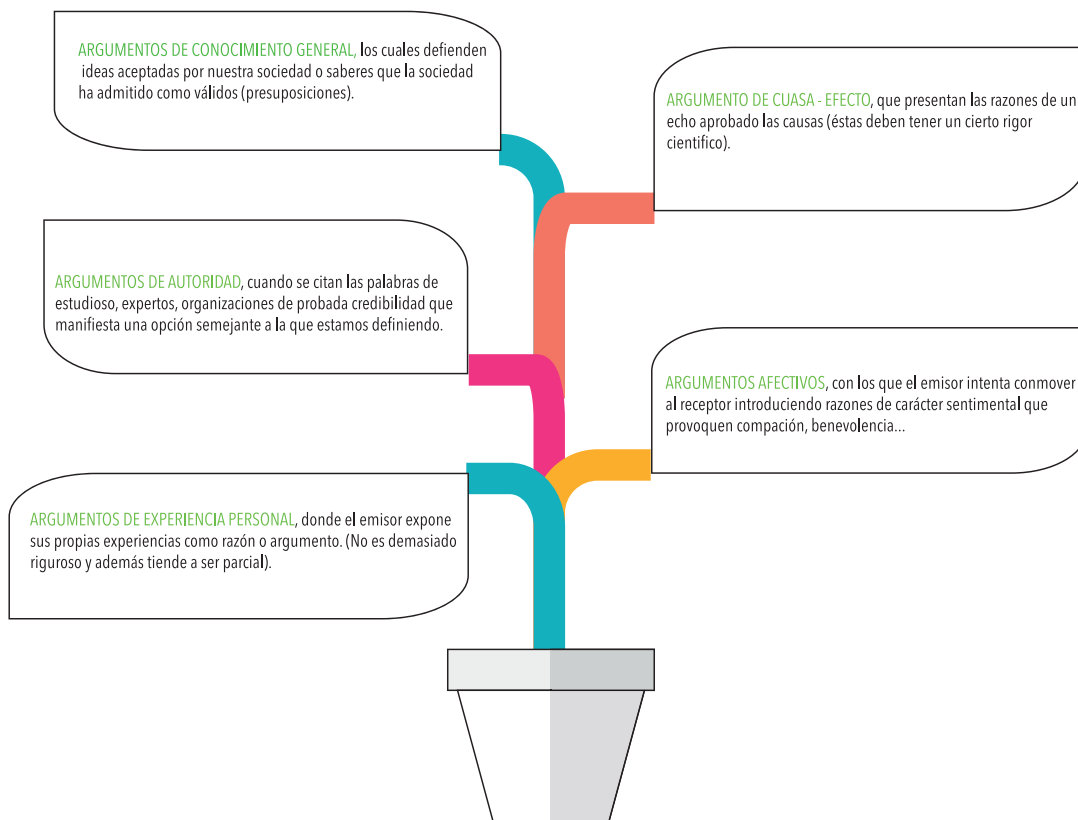
La lluvia de ideas es una técnica grupal que permite indagar acerca de lo que un grupo conoce de un tema. Se parte de una pregunta central, la participación puede ser oral o escrita y usted, como docente, actúa de moderador.







## ¿QUE TIPOS DE ARGUMENTOS PODEMOS UTILIZAR ?



Realice una lluvia de ideas acerca de lo que es argumentar.

Recuerde a los estudiantes qué tipos de argumentos pueden utilizar: Una vez hayan comprendido la diferencia entre tipos de argumentos, con ejercicios de ubicación de los mismos dentro de un texto, pueden realizar fichas de lectura que se realizarán en el proceso de valoración y transferencia.



## TRANSFERENCIA Valoración

En los procesos de lectura y escritura es importante que el estudiante socialice o transfiera lo que comprendió.

¿Los estudiantes realizan inferencias acerca de la ideología presente en los textos?

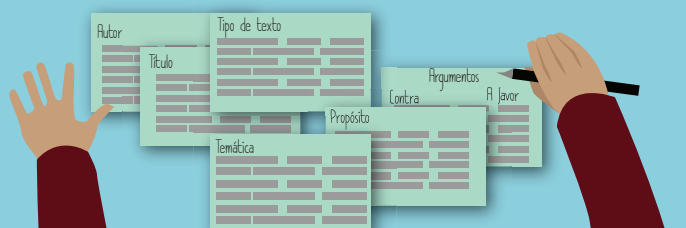
Se sugiere realizar unas fichas bibliográficas con la siguiente información, para luego exponer y defender posturas en el espacio de comunicación oral:

- ◆ Título
- ◆ Autor
- ◆ Tipo de texto
- ◆ Propósito
- ◆ Temática
- ◆ Argumentos a favor y en contra

Textos sugeridos (Colección Semilla)

Le invitamos a leer con su clase textos que permiten una exploración significativa de textos que permiten argumentar:

Ganges, Montse (2012). *Historias increíbles*. Combel.





## ORIENTACIÓN 3

### Competencia

Comunicativa

### Dimensión

Pragmática

### Aprendizaje

Evalúa información explícita o implícita de la situación de comunicación.

### Proceso

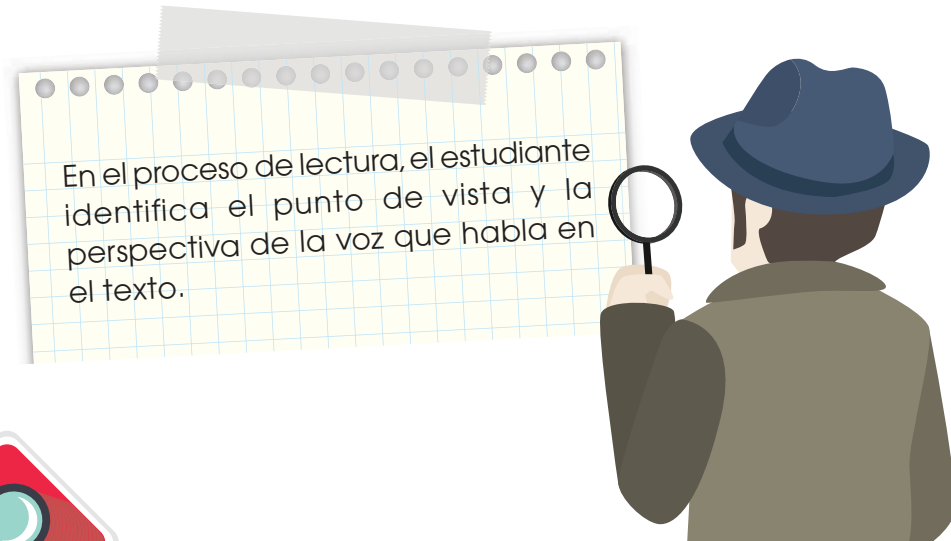
Lectura



COMPETENCIA	COMUNICACIÓN (Proceso de lectura)	
COMPONENTE	APRENDIZAJE	EVIDENCIA
PRAGMÁTICO	Reconoce información explícita de la situación de comunicación.	Identifica quién habla en el texto. Relaciona un enunciado con marcas de enunciación (como los guiones de un diálogo).
	Reconoce elementos implícitos de la situación comunicativa del texto.	Identifica intenciones y propósitos en los textos que lee. Identifica y caracteriza la voz que habla en el texto.
	Evalúa información explícita o implícita de la situación de comunicación.	Caracteriza al enunciador del texto. Identifica el punto de vista y la perspectiva de la voz que habla en el texto.
SEMÁNTICO	Recupera información explícita en el contenido del texto.	Reconoce secuencias de acciones, hechos o eventos en los textos que lee.
		Identifica el sentido que tienen algunos códigos no verbales en situaciones de comunicación cotidianas.
		Jerarquiza y clasifica los personajes según su participación en la historia. Ubica información relevante para dar cuenta de las relaciones entre eventos, agentes, pactantes, situaciones o fenómenos. Ubica en un texto escrito información puntual sobre ¿qué?, ¿quién?, ¿cuándo?, ¿dónde?, ¿por qué? y ¿cómo?. Reconoce la presencia de argumentos en un texto.
SINTÁCTICO	Relaciona, identifica y deduce información para construir el sentido global del texto.	Basara hipótesis de lectura global sobre los textos que lee. Identifica el sentido de una palabra o expresión en su relación contextual. Establece relaciones de sentido entre palabras o expresiones para dar cuenta de posibles campos semánticos. Relaciona e integra información del texto y los paratextos, para predecir información sobre posibles contenidos. Sintetiza y generaliza información, para identificar el tema o hacer conclusiones sobre el contenido. Relaciona información verbal y no verbal para determinar la idea o el tema del texto. Infiere visiones de mundo o referentes ideológicos en los textos que lee.
		Relaciona textos y moviliza saberes previos para ampliar referentes y contenidos ideológicos.
		Identifica relaciones de contenido o forma entre dos o más textos. Relaciona el contenido de un texto con otros textos de la cultura.
SINTÁCTICO	Identifica información de la estructura explícita del texto.	Identifica el armazón o estructura del texto. Identifica la función de las partes que configuran la estructura de un texto. Identifica la función de los cohesivos, comillas, góndoles, mayúsculas, signos de admiración, etc. en la configuración del sentido de un texto. Identifica la función de marcas lingüísticas de cohesión local (concordancia gramatical y conectores). Distingue entre el tiempo de la narración y el tiempo en el que ocurren los hechos. Reconoce algunas estrategias propias de cada tipo textual.
		Recupera información implícita de la organización, texto y componentes de los textos.
		Evalúa estrategias explícitas o implícitas de organización, texto y componentes de los textos.



## ESTO QUIERE DECIR QUE...



### SABERES PREVIOS Exploración



Reparta narraciones en equipos diferentes y escriba en algunas fichas situaciones comunicativas cotidianas para que los estudiantes expresen qué intención tiene o qué propósito puede deducirse de allí. Por ejemplo, una situación en que haya un acontecimiento real en un lugar determinado, o la necesidad de una comunidad de seguir unos pasos para desarrollar una actividad.

Así, los estudiantes podrán representarlas teniendo en cuenta puntos de vista. **¿Quién habla en el texto? ¿Qué quiere decir? ¿Cómo es su relato? ¿Qué tipo de narrador es?**

Señale que el narrador omnisciente es quien sabe lo que piensan y sienten los personajes, ya que su conocimiento es total y absoluto.



## ESTRUCTURACIÓN Práctica



Seleccione diferentes textos narrativos. Organice equipos de cuatro estudiantes para que realicen la lectura compartida de estos textos. Al repartir algunos fragmentos de textos de distinta clase para que los lean y analicen, cada equipo deberá escribir la respuesta a las siguientes preguntas:

- ◆ ¿Cuál es la idea central del texto?
- ◆ ¿Qué intención tiene el texto?
- ◆ ¿Qué opinas de esa intención?
- ◆ ¿Cómo habla el autor?
- ◆ ¿Cómo expresa sus ideas?

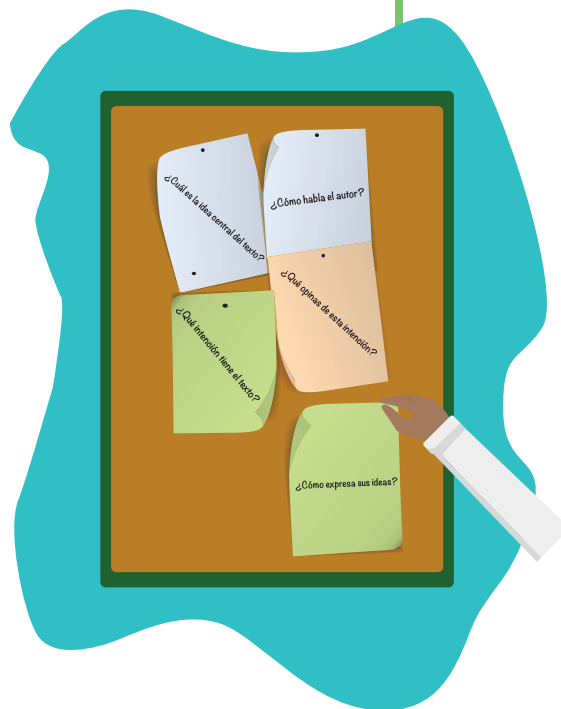
Recuerde algunos asuntos del punto de vista desde el narrador y los personajes de un texto.

### PUNTO DE VISTA

Angulo de visión que adopta el narrador para contarnos la historia.

**NARRACIONES EN TERCERA PERSONA.** El narrador cuenta la historia pero no interviene en ella. Es un espectador.

- ◆ Humilde narrador. Cuenta los hechos sin dar ninguna opinión.
- ◆ Omnisciencia neutra. El narrador quiere volverse invisible, aparentar que el relato carece de narrador con el fin de que su historia sea más impersonal.
- ◆ Omnisciencia selectiva. Selecciona la visión de uno de los personajes y utiliza el punto de vista de éste para contar.
- ◆ Omnisciencia editorial. Cuando el narrador utiliza el procedimiento de crear otro narrador.







### NARRACIONES EN PRIMERA PERSONA

- ◆ Yo-testigo. Es un personaje en la historia, pero no es el protagonista.
- ◆ Yo-protagonista. Cuenta su propia historia.

### PESPECTIVISMO

Cuando se relata la historia desde varios puntos de vista.

Puede realizar preguntas de acuerdo con diferentes ejemplos que encuentre en los textos ¿Qué tipo de narrador habla en la historia? Punto de vista (perspectiva del narrador): **¿Quién habla? ¿El protagonista? ¿Un personaje secundario? ¿Un testigo u observador externo?**

Puede realizar una ficha para que los equipos analicen la información y la clasifiquen:

Intención comunicativa	Tipo de lector	Punto de vista
		Primera persona

Después de reconocer el punto de vista en textos narrativos, puede tenerlo en cuenta en otros tipos de texto. Por ejemplo, en los argumentativos, donde el punto de vista se da en la tesis.

## LA ARGUMENTACIÓN

ELEMENTOS			ESTRUCTURA
TESIS	ARGUMENTOS		Deductiva
Citas de autoridad	Ejemplos	Analogías	Inductiva
Causa - efecto	Argumentos de conocimiento general		Deductiva
Datos	Argumentos que apelan a los sentimientos		



## Derechos Básicos de Aprendizaje

DBA

V.2



Lenguaje

MINEDUCACIÓN

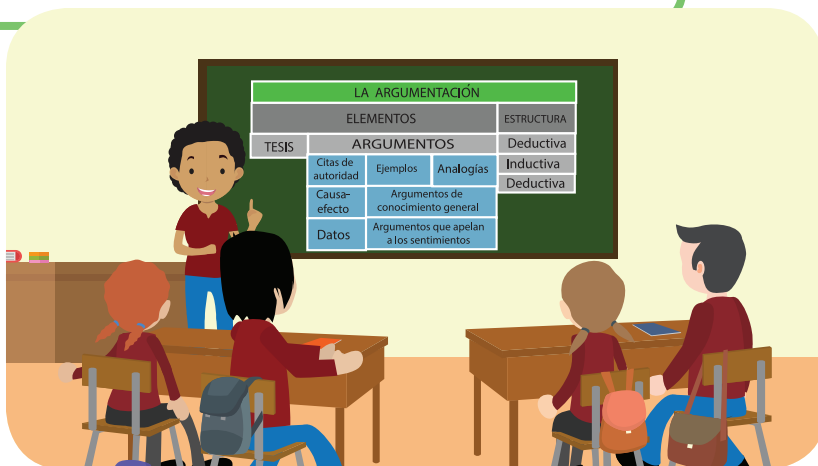
6

Siempre  
Día-e

TODOS POR UN  
NUEVO PAÍS  
PAZ EQUIDAD EDUCACIÓN

Remitir al DBA 3 de grado 7°

Después de haber comprendido los puntos de vista en textos narrativos y argumentativos, puede trabajar con el DBA 1, realizando una tabla similar a la que allí se plantea.



## TRANSFERENCIA Valoración

En los procesos de lectura y escritura es importante que el estudiante socialice o transfiera lo que comprendió. En este caso, el reconocimiento de autores y narradores, así como de fuentes citadas, permite iniciar ese proceso de transferencia y valoración, para analizar que comprendió quién habla en el texto. Igualmente, el análisis que puede realizarse acerca de los puntos de vista.

En equipos, pueden socializar las tablas realizadas en los diferentes ejercicios y ofrecer un punto de vista como grupo, acerca de los textos leídos.

Textos sugeridos (Colección Semilla)

Le invitamos a leer con su clase textos que permiten una exploración significativa de los autores:

Caballero Calderón, Eduardo (2007). *Historia en cuentos 3*. Bogotá: Panamericana.

Varios. Colección de cuentos para la paz, 2016.



## ORIENTACIÓN 4



COMPETENCIA	COMUNICACIÓN (Proceso de escritura)	
COMPONENTE	APRENDIZAJE	EVIDENCIA
PRAGMÁTICO	<p>Prevé el propósito o las intenciones que debe cumplir un texto, atendiendo a las necesidades de la producción textual en un contexto comunicativo particular.</p>	<p>Identifica características de la enunciación para cumplir con una intención comunicativa.</p> <p>Indica el rol que debe cumplir como enunciatador de un texto, a partir de la situación de comunicación.</p>
	<p>Docuenta de las estrategias discursivas pertinentes y adecuadas al propósito de producción de un texto en una situación de comunicación particular.</p>	<p>Identifica el propósito que debe tener el texto para cumplir con las condiciones del contexto o las exigencias de comunicación.</p>
	<p>Da cuenta de los mecanismos de uso y control de las estrategias discursivas para adecuar el texto a la situación de comunicación.</p>	<p>Identifica la correspondencia entre el léxico empleado y el auditorio al que se dirige un texto.</p>
SEMÁNTICO	<p>Prevé temas, contenidos, ideas o enunciados, para producir textos que respondan a diversas necesidades comunicativas.</p>	<p>Elige un contenido o tema acorde con un propósito.</p>
	<p>Selecciona líneas de consulta atendiendo a las características del tema y el propósito del escrito.</p>	<p>Identifica el contenido que abarca la problemática a desarrollar.</p> <p>Reconoce la información que le permite abordar un tema.</p>
	<p>Da cuenta de las ideas, tópicos o líneas de desarrollo que debe seguir un texto, de acuerdo al tema propuesto en la situación de comunicación.</p>	<p>Identifica la fuente acorde con la perspectiva que debe tener un contenido.</p> <p>Selecciona las ideas que permiten iniciar, dar continuidad o cerrar un escrito.</p>
	<p>Comprende los mecanismos de uso y control que permiten regular el desarrollo de un tema en un texto, dada la situación de comunicación particular.</p>	<p>Estructura y ordena ideas o tópicos siguiendo un plan de contenido.</p> <p>Evalúa las formas de referir o recuperar información en el texto.</p>
SINTÁCTICO	<p>Comprende los mecanismos de uso y control que permiten regular el desarrollo de un tema en un texto, dada la situación de comunicación particular.</p>	<p>Evalúa la elasticidad y léxico del texto atendiendo a las exigencias de la situación de comunicación y al rol del interlocutor.</p> <p>Evalúa la pertinencia del contenido en relación con el propósito.</p> <p>Evalúa la puntualidad y claridad de las ideas.</p>
	<p>Prevé el plan textual, organización de ideas, tipo textual y estrategias discursivas atendiendo a las necesidades de la producción en un contexto comunicativo particular.</p>	<p>Evalúa las estrategias de progresión y desarrollo del tema.</p>
	<p>Docuenta de la organización micro y superestructural que debe seguir un texto para lograr su coherencia y cohesión.</p>	<p>Identifica el tipo de texto que debe escribir.</p> <p>Elabora un plan textual para producir un texto.</p>
	<p>Da cuenta de los mecanismos de uso y control de la sintaxis y de la gramática textual que permiten regular la coherencia y cohesión del texto, en una situación de comunicación particular.</p>	<p>Elige los conectores y marcas textuales que permiten dar cohesión a las ideas.</p> <p>Reorganiza las ideas en un texto atendiendo a un plan de desarrollo.</p> <p>Evalúa en un texto escrito el uso adecuado de los elementos gramaticales (concordancia, tiempos verbales, pronombres) y ortográficos (acentuación, mayúsculas, signos de puntuación).</p>

### Competencia

Comunicativa

### Dimensión

Sintáctica

### Aprendizaje

Evalúa en un texto escrito el uso adecuado de los elementos gramaticales (concordancia, tiempos verbales, pronombres) y ortográficos (acentuación, mayúsculas, signos de puntuación).

### Proceso

Escritura



## ESTO QUIERE DECIR QUE...



### SABERES PREVIOS Exploración

Pegue en el piso del salón varios pliegos de papel periódico e inicie una oración para que entre todos escriban una historia colectiva. Cada idea de la historia debe unirse con un conector lógico que arme el relato. Al final, reflexione junto a ellos si los conectores están bien utilizados dentro del texto y si las palabras utilizadas son pertinentes, así como su uso para la coherencia del texto. A partir del reconocimiento que hacen de diferentes tipos de texto, pueden realizarse ejercicios de escritura a varias manos. En este tipo de acciones, la idea es que escriban libremente un cuento, una reflexión o el texto de su gusto.





## ESTRUCTURACIÓN Práctica

Organice equipos y reparta distintos tipos de textos, en los cuales los estudiantes puedan señalar las categorías gramaticales que encuentran en ellos.

Pueden escribir otras oraciones o textos cortos con esas palabras que señalaron, para que haya un uso en contexto. Realice preguntas que les permitan analizar esa función. ¿Por qué es un adjetivo posesivo? ¿Qué idea quiere evidenciar allí el autor? ¿Qué palabras desconocen en el texto?

Recuerde para ello sus definiciones y clases.

CATEGORÍA GRAMATICAL	SIGNIFICADO Y FUNCIÓN	EJEMPLOS
DETERMINANTE	Palabras que acompañan al nombre y lo determinan, concretando o limitando su extensión.	Ricardo compró <b>estos</b> libros en <b>la</b> librería Panamericana
SUSTANTIVO	Palabras variables que nombran a las personas, a los animales o las ideas.	<b>Ricardo</b> compró un <b>libro</b> en <b>la librería Panamericana</b>
PRONOMBRE	Palabras variables que sustituyen al sustantivo y realizan las mismas funciones sintácticas que éste.	<b>Él</b> compró un libro para <b>nosotros</b> en la librería Panamericana
ADJETIVO	Palabras variables que acompañan al sustantivo expresando circunstancias de origen, procedencia o estado.	Ricardo compró un <b>costoso</b> libro en <b>la famosa</b> librería Panamericana
VERBO	Palabras variables que expresa acciones, estados o procesos, situados en un tiempo determinado. Es capaz por sí mismo, de construir una oración.	Ricardo <b>compró</b> un libro en <b>demasiado</b> costoso en la librería Panamericana
ADVERBIO	Palabras invariables que caracterizan al verbo en modo, tiempo, lugar, cantidad, negación, etc.	Ricardo compró un libro en <b>demasiado</b> costoso en la librería Panamericana
PREPOSICIÓN	Palabras que acompañan al nombre y lo determinan, concretando o limitando su extensión.	Ricardo compró un libro en <b>de</b> historia <b>en</b> la librería Panamericana <b>para</b> estudiar
CONJUNCIÓN	Palabras invariables que general nexos de adición o sustitución con otras palabras y oraciones	Ricardo compró un libro en de historia <b>y</b> geografía <b>cuando</b> salió de la universidad
INTERJECCIÓN	Palabras que expresan sentimientos de dolor, alegría, de tristeza, etc. No constituyen una parte de la oración, si no que son equivalente de oraciones que expresan un sentimiento vivo.	<b>¡Hola!</b> <b>¿Cómo?</b> <b>¡Qué susto!</b>





### Los estudiantes ¿reconocen la función de categorías gramaticales dentro del texto?

Es importante que no solamente reconozcan qué tipo de palabra es, sino su uso. Por ejemplo, si es un adverbio de lugar o de modo y se está utilizando de manera correcta.

Puede realizarse texto corto, para compartir, en el cual se utilicen de manera lógica los conectores. El texto puede ser expositivo, narrativo o argumentativo.

Puede orientar algunas preguntas:

- ◆ Piensen en un tema de interés.
- ◆ ¿Qué puedes decir de ese tema? ¿Qué es lo que más te interesa de él? ¿Qué información tienes?
- ◆ Escriban el texto corto acerca de ese tema teniendo en cuenta la tabla de categorías presentada.

Recuerde hacerlo con las distintas etapas de la escritura: planeación o preescritura, redacción o escritura, reescritura o revisión.

**Preescritura:** el estudiante puede plasmar sus ideas del texto corto que va a realizar. ¿Cuál va a ser la situación? ¿Qué tema va a tratar? ¿Qué puede decir?

**Escritura:** se orientará la realización del texto, teniendo en cuenta el uso lógico de categorías gramaticales.

**Reescritura:** el estudiante revisará su texto, reconociendo las categorías utilizadas de manera lógica y la coherencia en su contenido.

### TABLA COMPARATIVA DE TIPOS DE TEXTO

	TEXTO NARRATIVO	TEXTO EXPOSITIVO	TEXTO ARGUMENTATIVO
Intención comunicativa	Relata hechos que suceden a unos personajes	Explica de forma objetiva unos hechos	Defiende ideas y expresa opiniones
Responder a:	¿Qué pasa?	¿Por qué es así?	¿Qué pienso? ¿qué te parece?
Modelos	Novelas, cuentos, noticias...	Libros de texto, artículos de divulgación, enciclopedias...	Artículos de opinión, críticas de prensa
Tipos de lenguaje	Verbos de acción.	Lenguaje claro y directo.	Verbos que expresan opinión



## TRANSFERENCIA Valoración

En los procesos de lectura y escritura es importante que el estudiante socialice o transfiera lo que comprendió. En este caso, los textos serán expuestos ante el resto del grupo. Por ello, el estudiante tendrá que hacer la revisión cuidadosa de su contenido.

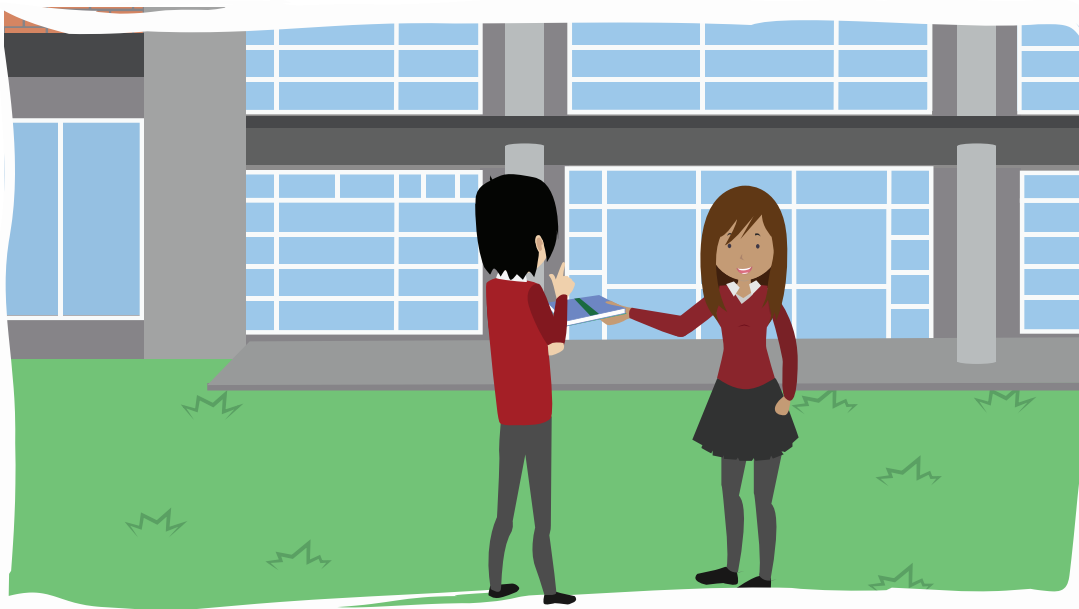
En esta etapa, puede realizar coevaluación, en la cual, en parejas, los estudiantes intercambian los textos y escriben categorías que tengan el mismo uso lógico, reemplazándolos. Así como preguntas que les permitan revisar y editar sus escritos, teniendo en cuenta la forma y el contenido.

### Textos sugeridos (Colección Semilla)

Le invitamos a leer con su clase textos que permiten una exploración significativa de textos narrativos:

Claybourne, A. & Larkum, A. (2008). *La historia de los inventos*. Londres: Usborne Publishing.

Bergna, Mónica (2006). *Chico Rey*. México: Ediciones Castillo.





S  
C  
ABC  
Q

## ORIENTACIÓN 5

### Competencia

Comunicativa

### Dimensión

Semántica

### Aprendizaje

Da cuenta de las ideas, tópicos o líneas de desarrollo que debe seguir un texto, de acuerdo al tema propuesto en la situación de comunicación.

### Proceso

Escritura

COMPETENCIA		COMUNICACIÓN (Proceso de escritura)	
COMPONENTE		APRENDIZAJE	EVIDENCIA
PRAGMÁTICO	Prevé el propósito o las intenciones que debe cumplir un texto, atendiendo a las necesidades de la producción textual en un contexto comunicativo particular.		Identifica características de la enunciación para cumplir con una intención comunicativa.  Indica el rol que debe cumplir como enunciatador de un texto, a partir de la situación de comunicación.
	Documenta las estrategias discursivas pertinentes y adecuadas al propósito de producción de un texto, en una situación de comunicación particular.		Identifica el propósito que debe tener el texto para cumplir con las condiciones del contexto o las exigencias de comunicación.
SEMÁNTICO	Da cuenta de los mecanismos de uso y control de las estrategias discursivas, para adecuar el texto a la situación de comunicación.		Identifica la correspondencia entre el léxico empleado y el auditorio al que se dirige un texto.  Evalúa la validez o pertinencia de la información de un texto y su adecuación al contexto comunicativo.
	Prevé temas, contenidos, ideas o enunciados, para producir textos que respondan a diversas necesidades comunicativas.		Elige un contenido o tema acorde con un propósito.
SINTÁCTICO	Selecciona líneas de consulta atendiendo a las características del tema y el propósito del escrito.		Identifica el contenido que abarca la problemática a desarrollar.  Reconoce la información que le permite abordar un tema.
	Da cuenta de las ideas, tópicos o líneas de desarrollo que debe seguir un texto, de acuerdo al tema propuesto en la situación de comunicación.		Identifica la fuente acorde con la perspectiva que debe tener un contenido.  Selecciona las ideas que permiten iniciar, dar continuidad o cerrar un escrito.  Estructura y ordena ideas o tópicos siguiendo un plan de desarrollo.
PRAGMÁTICO	Comprende los mecanismos de uso y control que permiten regular el desarrollo de un tema en un texto, dada la situación de comunicación particular.		Evalúa las formas de referir o recuperar información en el texto.  Evalúa el estilo y léxico del texto atendiendo a las exigencias de la situación de comunicación y al rol del interlocutor.  Evalúa la pertinencia del contenido en relación con el propósito.  Evalúa la puntualidad y claridad de las ideas.  Evalúa las estrategias de progresión y desarrollo del tema.
	Prevé el plan textual, organización de ideas, tipo textual y estrategias discursivas, atendiendo a las necesidades de la producción, en un contexto comunicativo particular.		Identifica el tipo de texto que debe escribir.  Elabora un plan textual para producir un texto.
SEMÁNTICO	Documenta la organización micro y superestructural que debe seguir un texto para lograr su coherencia y cohesión.		Elige los conectores y marcas textuales que permiten dar cohesión a las ideas.  Reorganiza las ideas en un texto atendiendo a un plan de desarrollo.
	Da cuenta de los mecanismos de uso y control de la lengua y de la gramática textual que permiten regular la coherencia y cohesión del texto, en una situación de comunicación particular.		Evalúa en un texto escrito el uso adecuado de los elementos gramaticales (concordancia, tiempos verbales, pronomes y ortografía (acentuación, mayúsculas, signos de puntuación)).



## ESTO QUIERE DECIR QUE...



En el proceso de producción textual, ya sea oral o escrita, el estudiante selecciona las ideas que permiten iniciar, dar continuidad o cerrar un escrito.



## SABERES PREVIOS Exploración

Comparta una película que pueda ser de interés de los estudiantes para que de allí seleccionen temáticas acerca de las cuales quieran escribir un texto argumentativo corto.

Realice luego un cine foro sencillo para ir perfilando los temas, en el cual haya preguntas literales, inferenciales y críticas.



Remitir al DBA 1 de grado 7°



## ESTRUCTURACIÓN Práctica

Según las situaciones planteadas en la Exploración, los estudiantes escribirán un texto argumentativo corto para sustentar su opinión frente al mismo.

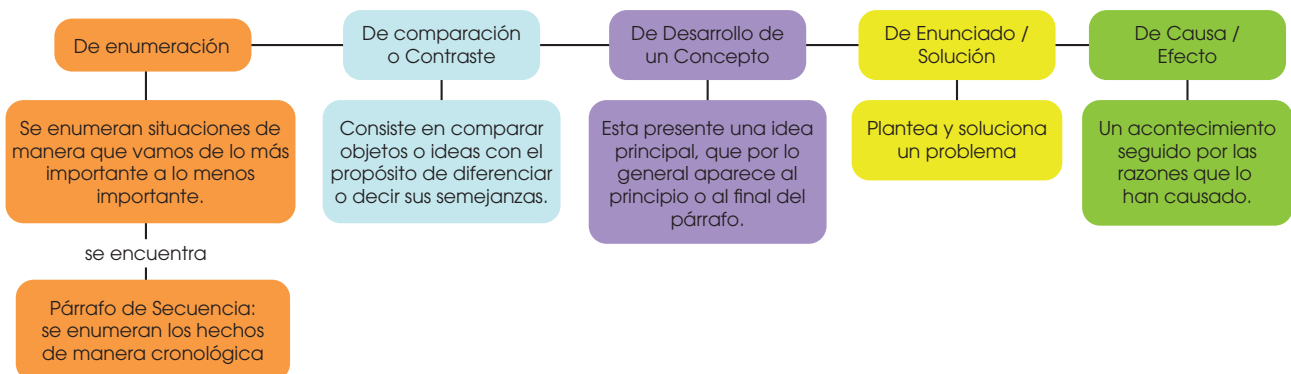
La estructura del texto corto argumentativo puede ser:

- ◆ Introducción
- ◆ Dos párrafos con argumentos
- ◆ Un párrafo de contraargumento
- ◆ Cierre o conclusión

Es importante revisar la estructura del texto en cuanto a forma y contenido, para que su intención comunicativa sea comprendida al producir un escrito.

Para su desarrollo, recuérdelos las clases de párrafos y con las cuales pueden conformar el inicio, el desarrollo o el cierre de su texto.

### Tipos de Párrafos



Tomado de: <http://claseaclase-tec.blogspot.com.co/2010/06/tipos-de-parrafo.html>





¿Tiene el texto un hilo conductor que permite el uso de los diferentes tipos de párrafos? En esta fase, también puede hacer que los estudiantes intercambien sus escritos para co-valorar sus textos.

¿Cómo quedó el texto de cinco párrafos? ¿Qué clase de párrafos tiene? ¿Por qué utilizaste ese tipo de párrafo? ¿Seguiste un hilo conductor?

Puede revisar también el abordaje del inicio o presentación del tema, los argumentos del texto y que el cierre sea coherente con lo planteado.

Igualmente, que se hayan utilizado los conectores y vocabulario acorde con la temática seleccionada.

Para ello, puede realizar una rejilla de valoración que contemple los diferentes elementos a los que le hizo seguimiento en el texto, de tal manera que los estudiantes sepan aquello que será evaluado en el mismo.



Remitir al DBA 8 de grado 8°

¿Cómo quedó el texto de cinco párrafos?	
¿Qué clase de párrafos tiene?	
¿Por qué utilizaste ese tipo de párrafo?	
¿Seguiste un hilo conductor?	



## TRANSFERENCIA Valoración

En los procesos de lectura y escritura es importante que el estudiante socialice o transfiera lo que comprendió. ¿Los estudiantes ofrecen opiniones y argumentos en sus escritos?

La rejilla de valoración puede tener cinco criterios claros para los estudiantes acerca de su escrito. Por ejemplo, ¿sigue un hilo conductor a lo largo del texto? ¿Los argumentos establecen una idea clara? ¿Se comprende el escrito?

Al final, es importante compartir los criterios con ellos, de tal manera que puedan hacer también una revisión de su escrito.

### Textos sugeridos (Colección Semilla)

Le invitamos a leer con su clase textos que permiten una exploración significativa de textos sobre los que pueden plantear una opinión:

Recorvits, Helen (2006). *Me llamo Yoon*. Barcelona: Juventud.  
Iturralde, Edna (2011). *Verde fue mi selva*. Madrid: Alfaguara.





## ORIENTACIÓN 6

COMPETENCIA		COMUNICACIÓN (Proceso de escritura)	
COMPONENTE		APRENDIZAJE	EVIDENCIA
PRAGMÁTICO	Prevé el propósito o las intenciones que debe cumplir un texto, atendiendo a las necesidades de la producción textual en un contexto comunicativo particular.	Identifica características de la enunciación para cumplir con una intención comunicativa.	Indica el rol que debe cumplir como enunciativo de un texto, a partir de la situación de comunicación.
	Discrimina las estrategias discursivas pertinentes y adecuadas al propósito de producción de un texto, en una situación de comunicación particular.	Identifica el propósito que debe tener el texto para cumplir con las condiciones del contexto o las exigencias de comunicación.	Identifica la correspondencia entre el léxico empleado y el auditorio al que se dirige un texto.
SEMÁNTICO	Da cuenta de los mecanismos de uso y control de las estrategias discursivas, para adecuar el texto a la situación de comunicación.	Evalúa la validez o pertinencia de la información de un texto y su adecuación al contexto comunicativo.	
	Prevé temas, contenidos, ideas o enunciados, para producir textos que respondan a diversas necesidades comunicativas.	Elige un contenido o tema acorde con un propósito.	Identifica el contenido que abarca la problemática a desarrollar.
	Selecciona líneas de consulta atendiendo a las características del tema y el propósito del escrito.	Reconoce la información que le permite abordar un tema.	Identifica la fuente acorde con la perspectiva que debe tener un contenido.
	Da cuenta de las ideas, típicas líneas de desarrollo que debe seguir un texto, de acuerdo al tema propuesto en la situación de comunicación.	Selecciona las ideas que permiten iniciar, dar continuidad o cerrar un escrito.	Estructura y ordena ideas o tópicos siguiendo un plan de desarrollo.
SINTÁCTICO	Comprende los mecanismos de uso y control que permiten regular el desarrollo de un tema en un texto, dada la situación de comunicación particular.	Evalúa las formas de referir o recuperar información en el texto.	Evalúa el estilo y léxico del texto atendiendo a las exigencias de la situación de comunicación y al rol del interlocutor.
	Prevé el plan textual, organización de ideas, tipo textual y estrategias discursivas, atendiendo a las necesidades de la producción, en un contexto comunicativo particular.	Evalúa la pertinencia del contenido en relación con el propósito.	Evalúa la puntualidad y claridad de las ideas.
	Discrimina la organización micro y superestructural que debe seguir un texto para lograr su coherencia y cohesión.	Evalúa las estrategias de progresión y desarrollo del tema.	Identifica el tipo de texto que debe escribir.
	Da cuenta de los mecanismos de uso y control de la lengua y de la gramática textual que permiten regular la coherencia y cohesión del texto, en una situación de comunicación particular.	Elabora un plan textual para producir un texto.	Elabora un plan textual para producir un texto.
		Elige los conectores y marcas textuales que permiten dar cohesión a los textos.	
		Reorganiza las ideas en un texto atendiendo a un plan de desarrollo.	
		Evalúa en un texto escrito el uso adecuado de los elementos gramaticales (concordancia, tiempos verbales, pronombres y artículos) (acentuación, mayúsculas, signos de puntuación).	

### Competencia

Comunicativa

### Dimensión

Pragmática

### Aprendizaje

Prevé el propósito o las intenciones que debe cumplir un texto, atendiendo a las necesidades de la producción textual en un contexto comunicativo particular.

### Proceso

Escritura



## ESTO QUIERE DECIR QUE...

En el proceso de producción textual, ya sea oral o escrita, el estudiante identifica la correspondencia entre el léxico empleado y el auditorio al que se dirige un texto.



### SABERES PREVIOS Exploración

Realice una actividad en la que reparta fichas con temáticas de actualidad acerca de las cuales los estudiantes puedan opinar y escribir un texto expositivo.



Remitir al DBA 8 de grado 7°

Reflejan el contenido del texto

Útiles para realizar búsquedas bibliográficas

## Palabras clave

Son las más representativas del texto

Su selección debe ser precisa y relevante

Ayudan a la difusión del trabajo



Deben reunirse en equipos según las temáticas y planear una ruta de escritura de su texto.

En equipo, pueden realizar una lluvia de ideas en las que aparezcan las palabras y conceptos clave de su texto. **¿Qué palabras son centrales en su texto? ¿Cuáles conceptos e ideas? ¿Para quién lo escriben?**



## ESTRUCTURACIÓN Práctica



Organice el seguimiento a la ruta de escritura planteada. La estructura de la ruta o planeación de su escrito puede darse a partir un esquema, así como una macroestructura de lo que quieren hacer (a manera de índice temático).

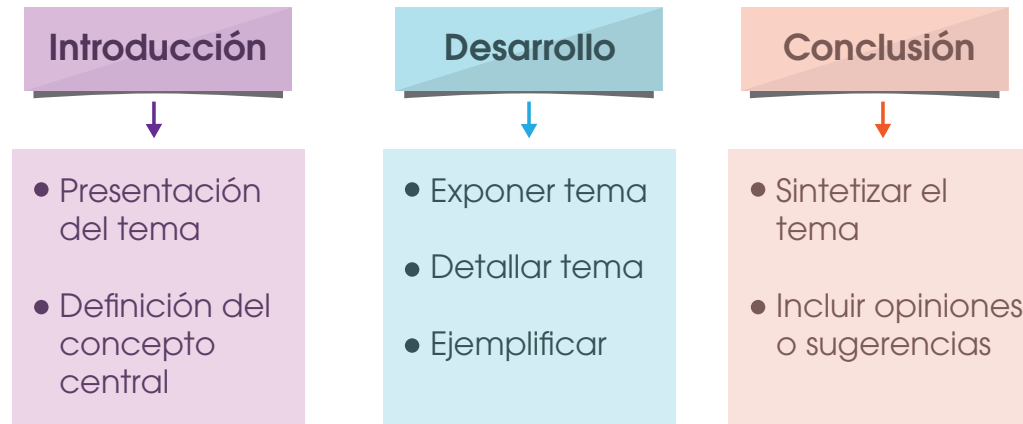
Tendrán en cuenta: **palabras, conceptos e ideas clave, intención, destinatario, propósito, contenido y desarrollo del texto que van a producir.**

Para ello puede preguntarse: ¿Los estudiantes producen textos expositivos teniendo en cuenta la planeación del mismo?

Remitir al DBA 7 de grado 6°



## Estructura del Texto Expositivo



Es relevante realizar unas fichas de escritura con la siguiente información, para luego exponer y defender posturas en un espacio de comunicación oral:

- ◆ Título
- ◆ Palabras clave
- ◆ Conceptos clave
- ◆ Ideas clave
- ◆ Párrafos del contenido
- ◆ Cierre

Los estudiantes producen un texto expositivo acerca del tema en el cual utilice un léxico adecuado.

Es importante que los textos que escriben los estudiantes tengan en cuenta la estructura dada, desde el punto de vista de su correspondencia entre el léxico, el uso y su contenido.







## TRANSFERENCIA Valoración

En los procesos de lectura y escritura es importante que el estudiante socialice o transfiera lo que comprendió. En este caso, la idea es que comparta sus fichas de escritura. Por ello, el estudiante puede exponerla, de acuerdo con el mensaje o contenido.

Los compañeros podrán preguntar por vocabulario que no reconozcan y opinar frente a su contenido.

Usted puede permitir un espacio de discusión, teniendo en cuenta preguntas como ¿quiénes están de acuerdo con el planteamiento del texto? ¿Se comprende su contenido?

### Textos sugeridos (Colección Semilla)

Le invitamos a leer con su clase textos que permiten una exploración significativa de diferentes temas.

Instituto Geográfico De Agostini (2007). *El medio ambiente: un paseo por nuestro planeta*. Bogotá: Edebé.



**Pág. de Notas**