

Orientaciones Pedagógicas

90

Lenguaje



ORIENTACIÓN 1

Competencia

Comunicativa

Dimensión

Sintáctica

Aprendizaje

Recupera información implícita de la organización, tejido y componentes de los textos.

Proceso

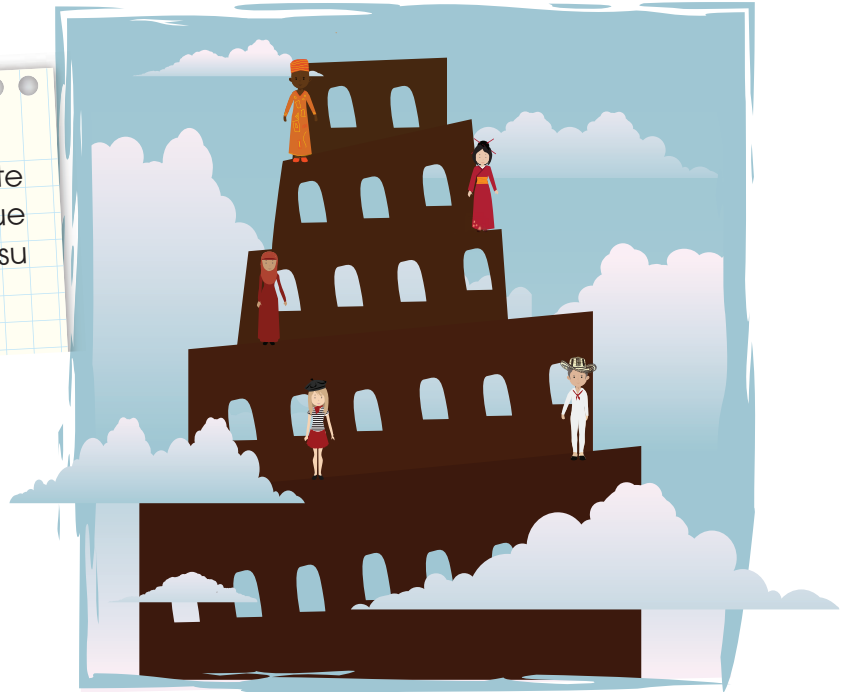
Lectura

COMPETENCIA		COMUNICATIVA (Proceso de Lectura)	
COMPONENTE	APRENDIZAJE	EVIDENCIA	
PRAGMÁTICO	Evalúa información explícita o implícita de la situación de comunicación.	Caracteriza al posible enunciatario del texto.	Identifica el punto de vista y la perspectiva de la voz que habla en el texto.
	Reconoce elementos implícitos de la situación comunicativa del texto.	Identifica intenciones y propósitos en los textos que lee.	Identifica y caracteriza la voz que habla en el texto.
	Reconoce información explícita de la situación de comunicación.	Identifica quién habla en el texto.	
SEMÁNTICO	Recupera información explícita en el contenido del texto.	Identifica el sentido que tienen algunos códigos no verbales en situaciones de comunicación cotidianas.	Jerarquiza y clasifica los personajes según su participación en la historia.
		Reconoce la presencia de argumentos en un texto.	Reconoce secuencias de acciones, hechos o eventos en los textos que lee.
		Ubica en un texto escrito información puntual sobre ¿qué?, ¿quiénes?, ¿cuándo?, ¿dónde?, ¿por qué?, ¿cómo?	Ubica ideas puntuales del texto.
		Ubica información relevante para dar cuenta de las relaciones entre eventos, agentes, pacientes, situaciones o fenómenos.	Deduce información que permite caracterizar los personajes según sus acciones, sus palabras o la manera como otros personajes se relacionan con ellos.
SEMÁNTICO	Relaciona textos y moviliza saberes previos para ampliar referentes y contenidos ideológicos.	Identifica relaciones de contenido o forma entre dos o más textos.	Infiere visiones de mundo o referentes ideológicos en los textos que lee.
		Relaciona el contenido de un texto con otros textos de la cultura.	Elabora hipótesis de lectura global sobre los textos que lee.
		Establece relaciones de sentido entre palabras o expresiones para dar cuenta de posibles campos semánticos.	Identifica el sentido de una palabra o expresión en su relación cotextual.
		Relaciona e integra información del texto y los paratextos, para predecir información sobre posibles contenidos.	Relaciona información verbal y no verbal para determinar la idea o el tema del texto.
SEMÁNTICO	Relaciona, identifica y deduce información para construir el sentido global del texto.	Sintetiza y generaliza información, para identificar el tema o hacer conclusiones sobre el contenido.	
SINTÁCTICO	Evalúa estrategias explícitas o implícitas de organización, tejido y componentes de los textos.	Distingue entre el tiempo de la narración y el tiempo en el que ocurren los hechos.	Reconoce algunas estrategias propias de cada tipo textual.
	Identifica información de la estructura explícita del texto.	Identifica el armazón o estructura del texto.	Identifica la función de las partes que configuran la estructura de un texto.
	Recupera información implícita de la organización, tejido y componentes de los textos.	Identifica la función de los corchetes, comillas, guiones, raya, signos de admiración, etc. en la configuración del sentido de un texto.	Identifica la función de marcas lingüísticas de cohesión local (concordancia gramatical y conectores).
		Reconoce estrategias de sintaxis no verbal.	Ubica el texto dentro de una tipología o género específico.



ESTO QUIERE DECIR QUE...

En el proceso de lectura, el estudiante identifica la función de las partes que configuran la estructura del texto y su relación con otros textos.



SABERES PREVIOS Exploración

En el nivel intertextual de lectura, el lector puede establecer relaciones entre el contenido o la forma del texto y sus saberes previos, otros textos o las ideas del mismo texto. Para lograr este nivel, el lector interactúa con el texto desde el momento en que se enfrenta a él, por lo cual tiene cabida la predicción sobre el contenido o la forma textual.

Lea con los estudiantes un texto narrativo. Propóngales que hagan predicciones sobre el contenido del cuento, con preguntas como: **¿Qué es una pagoda? ¿Qué saben sobre la Torre de Babel? ¿En qué libro se habla sobre esta Torre? ¿Por qué el título será “La pagoda de Babel”?**

Estas preguntas les permitirán plantear hipótesis y activar sus conocimientos previos. Si encuentra que los estudiantes desconocen la información sobre una pagoda o la Torre de Babel, déles la oportunidad para que se informen, consultando en Internet o en libros, o proporcionándoles textos que hablen sobre estos temas.



ESTRUCTURACIÓN Práctica



El análisis de un texto que lleve a los estudiantes a un nivel de lectura intertextual debe partir de la enseñanza de estrategias que les permitan establecer relaciones dentro y fuera del texto. Como aquí se está trabajando el nivel sintáctico, el análisis debe apuntar a que los estudiantes reflexionen sobre lo que dice el texto y las relaciones que establece el autor con otros textos, es decir, lo que el lector debe saber para que el cuento sea comprendido.

DBA
V.2

Derechos Básicos de Aprendizaje

Lenguaje

MINEDUCACIÓN
Siempre Día-E
TODOS POR UN NUEVO PAÍS

Remitir al DBA 6 de grado 9°

LA PAGODA DE BABEL

¿Por qué el cuento comienza con un guión de diálogo? ¿Qué nos indica esto? ¿Quién puede estar?

¿Por qué el autor hace la aclaración de que el sultán Aladino no es el de la lámpara? ¿Cuál es el Aladino de la lámpara? ¿En qué obra literaria se habla de Aladino? ¿qué se dice de él? ¿Qué relación establece entre Aladino de la lámpara y el sultán Aladino? ¿Con qué expresión la hace?

—Ese cuento en el agujero en el suelo, que bajaba quién sabe hasta dónde, siempre me ha fascinado. Ahora es una **leyenda musulmana, pero no me asombraría que fuera anterior a Mahoma. Trata del sultán Aladino; no el de la lámpara, por supuesto, pero también relacionado con genios o gigantes.** Dicen que ordenó a los gigantes que le eligieran **una especie de pagoda que subiera y subiera hasta sobre pasar las estrellas. Algo como la torre de Babel. Pero los arquitectos de la Torre de Babel eran gente doméstica y modesta, como ratos comparada con Aladino. Sólo querían una torre que llegara al cielo, Aladino quería una torre que rebasara el cielo y se elevara encima y siguiera elevándose para siempre.** Y Dios la fulminó, y la hundió en la tierra abriendo interminablemente un agujero, hasta que hizo un pozo sin fondo, como era la torre sin techo. Y por esa invertida torre de oscuridad, el alma del soberbio Sultán se desmorona para siempre

¿Qué es una leyenda musulmana? ¿Por qué el autor relaciona a Mahoma con la leyenda musulmana?

¿Qué sabemos ahora que es una pagoda? ¿Qué cultura usa pagoda?

¿Por qué el autor relaciona la altura de la pagoda con la Torre de Babel? ¿Qué diferencias encuentra entre ambas edificaciones? ¿Qué nos quiere decir al establecer la comparación entre los arquitectos de la Torre de Babel y Aladino? ¿Qué puede decirnos esta comparación sobre el comportamiento y la personalidad del sultán?

¿Qué relación hay entre el final y el inicio del cuento? ¿Por qué Dios fulminó la pagoda? ¿Qué relación de significados podemos establecer, entre fulminar la pagoda y mantener la torre de Babel? y, ¿Entre el pozo sin fondo de la pagoda y la torre sin techo? ¿Qué función tiene Dios en las dos historias la pagoda de Babel y la Torre de Babel?



Durante este proceso, la idea es que el docente modele las relaciones que establece un lector entre las diferentes partes del texto y del contenido de este con otros textos, para potenciar la competencia enciclopédica de los estudiantes.



Para ello, realice una lectura lenta y con interrupciones a fin de hacer preguntas que lleven a los estudiantes a establecer relaciones entre lo que saben y la información que proporciona el texto y para que observe qué hacen ellos mientras usted está leyendo. En nuestro ejemplo, hay diferentes posibilidades de preguntas, que pueden verse en el siguiente gráfico (las preguntas se encuentran en recuadros del mismo color que el resaltado de las ideas o marcas textuales).

En los procesos de lectura y escritura, en estos grados, es importante guiar a los estudiantes para que identifiquen qué aprendieron y para qué les sirven los aprendizajes. Propóngales un trabajo de equipo en que discutan sobre lo que hicieron al analizar el cuento (relacionar cada idea “palabra, expresión, frase” con la información

que poseen de otros textos o del mismo cuento) y cómo pueden usar estos aprendizajes cada vez que hacen una lectura (en lenguaje o en cualquier otra área). Organice una plenaria para que cada equipo pueda exponer sus conclusiones y sustentarlas con evidencias del trabajo realizado.





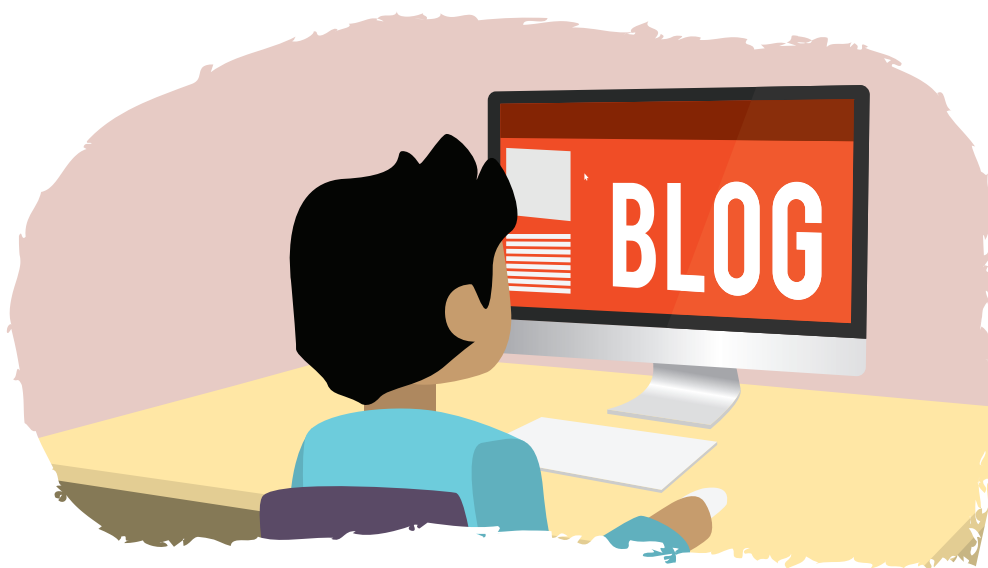
TRANSFERENCIA Valoración

Realice ejercicios similares al propuesto en la práctica, pero esta vez que sean los estudiantes quienes hagan las interrupciones y las preguntas. En cada oportunidad puede utilizar un texto diferente; por ejemplo, una canción de moda, un texto expositivo de la clase de ciencias o de sociales, un texto de un bloguero, entre otros. También puede organizar el curso con roles: unos hacen preguntas, otros las responden y otros revisan si las preguntas están bien formuladas y apuntan a establecer relaciones de intertextualidad. En cada ocasión cambie los roles, de forma que todos los estudiantes tengan la oportunidad de realizar cada una de las actividades.

Textos sugeridos (colección Semilla)

Para la búsqueda de información recomendamos:

S.L.U. Espasa Libros (2006). *Enciclopedia Espasa Pocket*. Madrid: Editorial Espasa.





ORIENTACIÓN 2



COMPETENCIA	COMUNICATIVA (Proceso de Lectura)	
COMPONENTE	APRENDIZAJE	EVIDENCIA
PRAGMÁTICO	Evalúa información explícita o implícita de la situación de comunicación.	Caracteriza al posible enunciatario del texto. Identifica el punto de vista y la perspectiva de la voz que habla en el texto.
	Reconoce elementos implícitos de la situación comunicativa del texto.	Identifica intenciones y propósitos en los textos que lee. Identifica y caracteriza la voz que habla en el texto.
	Reconoce información explícita de la situación de comunicación.	Identifica quién habla en el texto.
SEMÁNTICO	Recupera información explícita en el contenido del texto.	Identifica el sentido que tienen algunos códigos no verbales en situaciones de comunicación cotidianas.
		Jerarquiza y clasifica los personajes según su participación en la historia.
		Reconoce la presencia de argumentos en un texto.
		Reconoce secuencias de acciones, hechos o eventos en los textos que lee.
		Ubica en un texto escrito información puntual sobre ¿qué?, ¿quiénes?, ¿cuándo?, ¿dónde?, ¿por qué?, ¿cómo?.
SEMÁNTICO	Relaciona textos y moviliza saberes previos para ampliar referentes y contenidos ideológicos.	Ubica ideas puntuales del texto.
		Ubica información relevante para dar cuenta de las relaciones entre eventos, agentes, pacientes, situaciones o fenómenos.
		Deduce información que permite caracterizar los personajes según sus acciones, sus palabras o la manera como otros personajes se relacionan con ellos.
		Identifica relaciones de contenido o forma entre dos o más textos.
SEMÁNTICO	Relaciona, identifica y deduce información para construir el sentido global del texto.	Infiere visiones de mundo o referentes ideológicos en los textos que lee.
		Relaciona el contenido de un texto con otros textos de la cultura.
		Elabora hipótesis de lectura global sobre los textos que lee.
		Establece relaciones de sentido entre palabras o expresiones para dar cuenta de posibles campos semánticos.
		Identifica el sentido de una palabra o expresión en su relación contextual.
		Relaciona e integra información del texto y los paratextos, para predecir información sobre posibles contenidos.
SINTÁCTICO	Recupera información implícita de la organización, tejido y	Relaciona información verbal y no verbal para determinar la idea o el tema del texto.
		Sintetiza y generaliza información, para identificar el tema o hacer conclusiones sobre el contenido.
		Distingue entre el tiempo de la narración y el tiempo en el que ocurren los hechos.
		Reconoce algunas estrategias propias de cada tipo textual.
		Identifica el armazón o estructura del texto.
SINTÁCTICO	Recupera información implícita de la organización, tejido y	Identifica la función de las partes que configuran la estructura de un texto.
		Identifica la función de los corchetes, comillas, guiones, raya, signos de admiración, etc. en la configuración del sentido de un texto.
		Identifica la función de marcas lingüísticas de cohesión local (concordancia gramatical y

Competencia

Comunicativa

Dimensión

Semántica

Aprendizaje

Relaciona, identifica y deduce información para construir el sentido global del texto.

Proceso

Escritura



ESTO QUIERE DECIR QUE...



El estudiante relaciona información verbal y no verbal para determinar la idea central o el tema del texto.



SABERES PREVIOS Exploración

Antes de comenzar a leer un texto, es importante explorar lo que saben los estudiantes sobre el tema del que trata, lo cual les permitirá identificar sus saberes sobre dicho texto y construir con más precisión su sentido global.

Como ejemplo utilizaremos un texto expositivo sobre la disponibilidad del agua dulce en el mundo. Por lo tanto, elabore junto con sus estudiantes una lluvia de ideas sobre el tema. Puede hacer preguntas como: **¿Qué saben sobre el uso de agua dulce en el mundo? ¿Para qué sirve el agua dulce? ¿Dónde se encuentra? ¿Qué pasaría si se acabara el agua dulce en el mundo? ¿Qué peligros sufre en este momento el agua dulce?**

Pida a uno de sus estudiantes que escriba en el tablero las conclusiones a las que llegan, para retomarlas durante la lectura.

Derechos Básicos
de Aprendizaje

DBA

V.2



Lenguaje

MINEDUCACIÓN

Siempre
Día-E

TODOS POR UN
NUEVO PAÍS

Mi colegio es un
nuevo país

Remitir al DBA 6 de grado 8°



ESTRUCTURACIÓN Práctica

Prelectura: entregue a sus estudiantes el texto y explicité el objetivo de la lectura: identificar su sentido global. Después, pídale que usen las marcas extratextuales (títulos, gráficos) y textuales (palabras en negrilla), para formular hipótesis acerca del texto: ¿De qué tratará? ¿Qué tipo de texto será? ¿Quién lo escribió? ¿Con qué propósito lo escribió? Invítelos a que establezcan relaciones entre sus hipótesis y las conclusiones que tienen en el tablero. Recuerde a los estudiantes qué tipos de argumentos pueden utilizar:

Una vez hayan comprendido la diferencia entre tipos de argumentos, con ejercicios de ubicación de los mismos dentro de un texto, pueden realizar fichas de lectura que se realizarán en el proceso de valoración y transferencia.

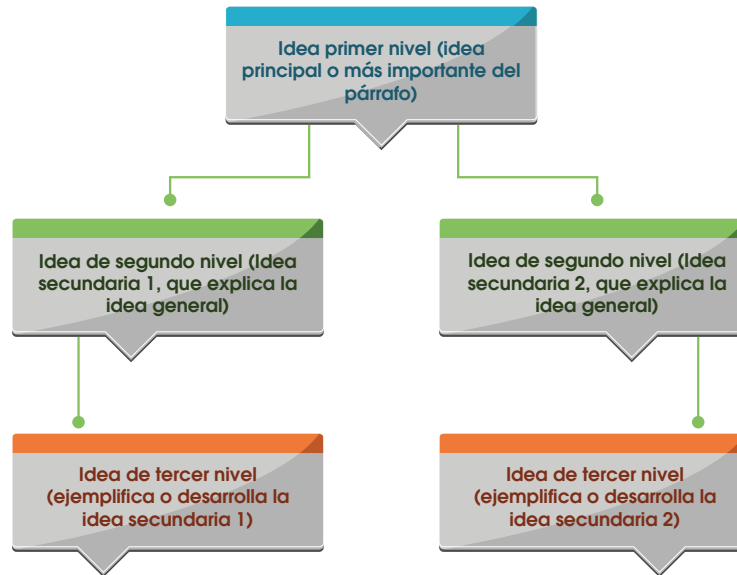
Lectura: comience identificando con sus estudiantes los párrafos del texto, es decir, su silueta textual. Lea en voz alta el primer párrafo o pida a uno de sus estudiantes que lo haga, mientras los demás lo hacen mentalmente. Pregúnteles cuáles hipótesis, de las mencionadas se han resuelto con la lectura y cuáles de las ideas, que están en el tablero, les sirvieron para comprender lo que dice este párrafo. Haga aclaraciones si es necesario.

Ahora solicíteles que hagan una lectura mental del párrafo y que subrayen las ideas que lo componen.

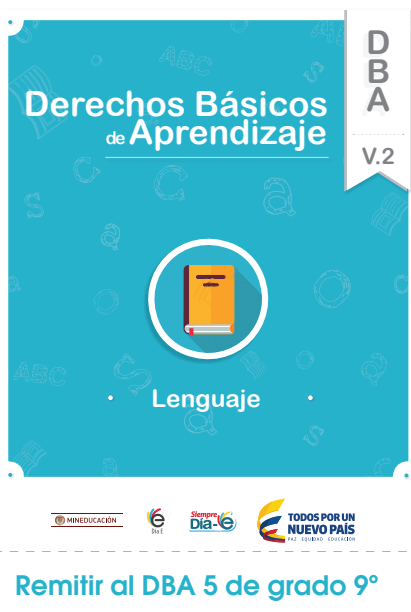
Analice, en conjunto con sus estudiantes, este primer párrafo para realizar la operación de suprimir, estableciendo los niveles de generalidad de las ideas:

1. Identifiquen las ideas que lo componen.
2. Recuérdeles que en una oración pueden existir varias ideas.
3. Establezcan los niveles de generalidad de las ideas (jerarquización) a partir de un diagrama del siguiente estilo:





Colectivamente, analice con los estudiantes el diagrama del párrafo 1 y pídeles que le ayuden a identificar las relaciones que existen entre las ideas de primer y segundo nivel. Solicíteles que busquen conectores o marcas textuales (puntuación) en el párrafo que demuestren las relaciones que proponen. Haga lo mismo con los otros dos párrafos. En este momento, nuevamente puede volverse a la operación de suprimir, en tanto se está trabajando con un texto completo. Pida a sus estudiantes que observen los tres diagramas y pregúnteles: ¿Consideran que podemos eliminar algunas ideas? ¿Cuáles? ¿Por qué?



Poslectura: por último, lo que hace un lector es construir el sentido global del texto. Pregunte a sus estudiantes: ¿Cuál de las ideas que están en el último diagrama resume el mensaje del texto? Si se necesitan varias, ¿cómo podríamos formular la idea? ¿Cuáles ideas usaríamos y cuáles no? Pueden, igualmente, elaborar un resumen del texto.



TRANSFERENCIA Valoración

Los procesos de lectura y escritura que se trabajan en la clase de lenguaje pueden ser transferidos a otras áreas del conocimiento y a la vida como lectores, si los estudiantes son conscientes de lo que aprendieron. Guíelos a que expliciten los pasos que se llevaron a cabo para construir el sentido global del texto. Pregúnteles:



Textos sugeridos (Colección Semilla)

Para trabajar el proceso de construcción del sentido global del texto, puede utilizar alguno de los escritos que hay en:

Robledo, Beatriz Helena (2009). *Así somos: tradiciones de Colombia*. Bogotá: Ediciones B.



ORIENTACIÓN 3

Competencia

Comunicativa

Dimensión

Pragmática

Aprendizaje

Reconoce elementos implícitos de la situación de comunicación.

Proceso

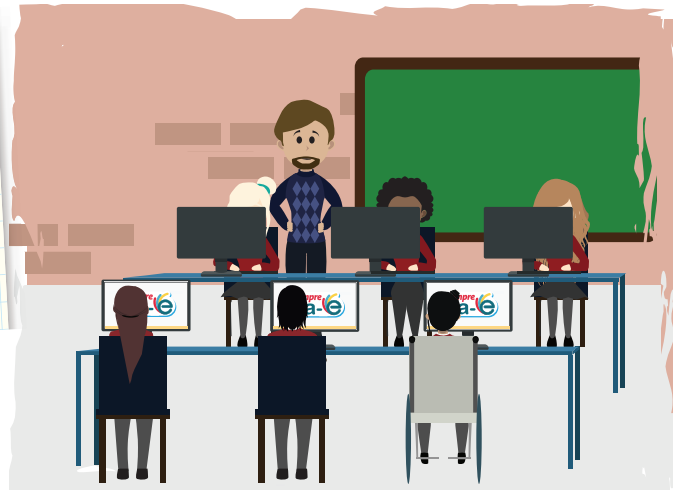
Lectura

COMPETENCIA	COMUNICATIVA (Proceso de Lectura)	
	APRENDIZAJE	EVIDENCIA
PRAGMÁTICO	Evalúa información explícita o implícita de la situación de comunicación.	Caracteriza al posible enunciatario del texto. Identifica el punto de vista y la perspectiva de la voz que habla en el texto.
	Reconoce elementos implícitos de la situación comunicativa del texto.	Identifica intenciones y propósitos en los textos que lee. Identifica y caracteriza la voz que habla en el texto.
	Reconoce información explícita de la situación de comunicación.	Identifica quién habla en el texto.
SEMÁNTICO	Recupera información explícita en el contenido del texto.	Identifica el sentido que tienen algunos códigos no verbales en situaciones de comunicación cotidianas. Jerarquiza y clasifica los personajes según su participación en la historia. Reconoce la presencia de argumentos en un texto. Reconoce secuencias de acciones, hechos o eventos en los textos que lee. Ubica en un texto escrito información puntual sobre ¿qué?, ¿quiénes?, ¿cuándo?, ¿dónde?, ¿por qué?, ¿cómo?. Ubica ideas puntuales del texto. Ubica información relevante para dar cuenta de las relaciones entre eventos, agentes, pacientes, situaciones o fenómenos.
	Relaciona textos y moviliza saberes previos para ampliar referentes y contenidos ideológicos.	Deduce información que permite caracterizar los personajes según sus acciones, sus palabras o la manera como otros personajes se relacionan con ellos. Identifica relaciones de contenido o forma entre dos o más textos. Infiere visiones de mundo o referentes ideológicos en los textos que lee. Relaciona el contenido de un texto con otros textos de la cultura.
	Relaciona, identifica y deduce información para construir el sentido global del texto.	Elabora hipótesis de lectura global sobre los textos que lee. Establece relaciones de sentido entre palabras o expresiones para dar cuenta de posibles campos semánticos. Identifica el sentido de una palabra o expresión en su relación contextual. Relaciona e integra información del texto y los paratextos, para predecir información sobre posibles contenidos. Relaciona información verbal y no verbal para determinar la idea o el tema del texto. Sintetiza y generaliza información, para identificar el tema o hacer conclusiones sobre el contenido.
SINTÁCTICO	Evalúa estrategias explícitas o implícitas de organización, tejido y componentes de los textos.	Distingue entre el tiempo de la narración y el tiempo en el que ocurren los hechos. Reconoce algunas estrategias propias de cada tipo textual.
	Identifica información de la estructura explícita del texto.	Identifica el armazón o estructura del texto. Identifica la función de las partes que configuran la estructura de un texto.
	Recupera información implícita de la organización, tejido y componentes de los textos.	Identifica la función de los corchetes, comillas, guiones, raya, signos de admiración, etc. en la configuración del sentido de un texto. Identifica la función de marcas lingüísticas de cohesión local (concordancia gramatical y conectores). Reconoce estrategias de sintaxis no verbal. Ubica el texto dentro de una tipología o género específico.



ESTO QUIERE DECIR QUE...

En el proceso de lectura, el estudiante relaciona textos y moviliza saberes previos para identificar y ampliar los referentes y contenidos ideológicos del texto que está leyendo.



SABERES PREVIOS Exploración

Elabore con los estudiantes una lluvia de ideas sobre situaciones o problemas que estén sucediendo en el país, por ejemplo, relacionadas con el medio ambiente: derramamiento de petróleo, escasez de agua potable, explotación minera en diferentes ecosistemas.

Para cada situación que propongan, haga preguntas que los lleven a identificar qué tanto saben sobre el tema. Por ejemplo: **¿Qué está sucediendo?** **¿Qué saben sobre la solución al problema?** **¿Dónde han leído o escuchado sobre el tema?** **¿Qué dicen los medios de comunicación al respecto?** Si hay diversidad de pareceres u opiniones, llévelos a identificar por qué sucede esto y cómo puede saberse quién o qué medio dice la verdad.

Escoja, de la lista que hicieron, el tema que más interese a sus estudiantes para llevar a cabo el trabajo de comprensión.





ESTRUCTURACIÓN Práctica



La posibilidad de comprender un texto y hacer una lectura crítica de él, depende de la cantidad de conocimiento que se tiene sobre el tema del que trata. Para lograr que los estudiantes hagan una lectura crítica y tomen posición frente a un tema, es necesario que amplíen sus referentes, es decir, que logren relacionar textos que les permitan contextualizar y ampliar sus ideas y presaberes, al igual que conocer los contenidos ideológicos que subyacen a los escritos.

Pídales que lleven a la clase una noticia escrita sobre el tema que escogió el curso en la fase anterior. Cada uno debe leerla y subrayar con un color el contenido que conocen y, con otro color, el que desconocen o del que tienen muy poca información. Invítelos a que profundicen en el tema y suplan sus necesidades del contenido de la noticia: en el mismo periódico o en otros, en libros especializados, en bibliotecas en línea, entre otros. Durante la indagación, los estudiantes deberán:

1. Tomar apuntes sobre los aspectos que desconocen, de forma que den respuesta a las preguntas que se formulan: ¿De qué trata esto? ¿Cómo se llevó a cabo? ¿Qué pasó en este u otro momento?
2. Comparar el contenido de los textos que leen e identificar diferencias de opinión o de información.

Una vez finalizado el proceso de indagación sobre el tema, pida a sus estudiantes que vuelvan sobre la noticia inicial y la lean nuevamente. Organice una charla informal que permita a los estudiantes:





- ◆ Expresar lo que aprendieron sobre el tema y la profundidad a la que llegaron, y
- ◆ Comparar las dos lecturas que hicieron de la noticia.

Finalice esta fase proponiendo a sus estudiantes una discusión sobre el tema que vienen trabajando, en la que ellos expongan su posición y la validen con evidencias. Recuerde algunas técnicas de comunicación oral:

	OBJETIVOS	DESARROLLO	ORGANIZACIÓN	VENTAJAS	CARACTERÍSTICAS
Panel	Analizar un tema logrado una visión integral	Presentación, se formulan las preguntas y comienza el dialogo	Objetivo, se ponen de acuerdo sobre el desarrollo y alcances (tema)	Es un dialogo de expertos resolviendo preguntas	Es formal, evita repeticiones en la temática y exige ser concretos
Simposio	Analizar un tema con varias maneras	Presentación de expositores, disertan y preguntan	Fijar objetivo, acordar un orden, duración y temática	Preguntas contestadas por expertos	Es formal, evita repeticiones, exige ser concretos y precisos
Mesa redonda	Analizar un tema desde puntos opuestos	Presentación de tema, hablan con tiempo y preguntas	Se invita a expositores y se precisa el tema y la duración máxima	Realiza un debate, aclarando dudas	Cada experto defiende lo que dice, puede o como no ser un acuerdo
Foro	Libre expresión hasta tener conclusión	Presentación y estos disertan, el público hace preguntas	Fijar el objetivo y el orden de experto. Número limitado de participantes	Permite contestar preguntas del público	Es informal. Interviene el público, puede hacerse luego de una película
Seminario	Analizar hasta llegar a una conclusión aprobada	En la primera sesión organizan el trabajo, se dividen en subgrupos y analizan	Es presentado por fuentes y se ubica en un ambiente	Análisis profundo del tema hasta una conclusión	Aboca a tener fuentes, se necesita asesoría de expertos y las conclusiones son aprobadas por todos los participantes



TRANSFERENCIA Valoración



En los procesos de lectura y escritura es importante que los estudiantes socialicen lo aprendido. Por lo tanto, incluya como tema en la discusión el tratamiento que se ha dado al tema en los diferentes medios de comunicación, es decir, que resuelvan una de las preguntas de la fase de exploración: ¿Por qué hay diferencias de opiniones sobre el tema en los periódicos consultados?

Igualmente, en los momentos de exposición oral o espacios de socialización, se evidencia un proceso de transferencia.

Textos sugeridos (Colección Semilla)

Para profundizar con sus estudiantes sobre el género periodístico, recomendamos:

Lamoureux, Sophie (2007). *La prensa a tu alcance*. Editorial: Oniro (Querido mundo).





ORIENTACIÓN 4

Competencia

Comunicativa

Dimensión

Sintáctica

Aprendizaje

Prevé el plan textual, organización de ideas, tipo textual y estrategias discursivas atendiendo a las necesidades de producción en un contexto comunicativo particular.

Proceso

Escritura

COMPETENCIA	COMUNICATIVA (Proceso de Escritura)	
	APRENDIZAJE	EVIDENCIA
PRAGMÁTICO	Da cuenta de las estrategias discursivas pertinentes y adecuadas al propósito de producción de un texto, en una situación de comunicación particular.	Identifica la correspondencia entre el léxico empleado y el auditorio al que se dirige un texto.
	Da cuenta de los mecanismos de uso y control de las estrategias discursivas, para adecuar el texto a la situación de comunicación.	Evalúa la validez o pertinencia de la información de un texto y su adecuación al contexto comunicativo.
	Prevé el propósito o las intenciones que debe cumplir un texto, atendiendo a las necesidades de la producción textual en un contexto comunicativo particular.	Identifica características de la enunciación para cumplir con una intención comunicativa. Identifica el propósito que debe tener el texto para cumplir con las condiciones del contexto o las exigencias de comunicación. Indica el rol que debe cumplir como enunciador de un texto, a partir de la situación de comunicación.
SEMÁNTICO	Comprende los mecanismos de uso y control que permiten regular el desarrollo de un tema en un texto, dada la situación de comunicación particular.	Evalúa las formas de referir o recuperar información en el texto. Evalúa el estilo y léxico del texto atendiendo a las exigencias de la situación de comunicación y al rol del interlocutor. Evalúa la pertinencia del contenido en relación con el propósito. Evalúa la puntualidad y claridad de las ideas. Evalúa las estrategias de progresión y desarrollo del tema.
	Da cuenta de las ideas, tópicos o líneas de desarrollo que debe seguir un texto, de acuerdo al tema propuesto en la situación de comunicación.	Estructura y ordena ideas o tópicos siguiendo un plan de contenido.
	Prevé temas, contenidos, ideas o enunciados, para producir textos que respondan a diversas necesidades comunicativas.	Selecciona las ideas que permiten iniciar, dar continuidad o cerrar un escrito.
	Selecciona líneas de consulta atendiendo a las características del tema y el propósito del escrito.	Elige un contenido o tema acorde con un propósito. Identifica el contenido que abarca la problemática a desarrollar. Reconoce la información que le permite abordar un tema. Identifica la fuente acorde con la perspectiva que debe tener un contenido.
SINTÁCTICO	Da cuenta de la organización micro y superestructural que debe seguir un texto para lograr su coherencia y cohesión.	Elige los conectores y marcas textuales que permiten dar cohesión a las ideas. Reorganiza las ideas en un texto atendiendo a un plan de desarrollo.
	Da cuenta de los mecanismos de uso y control de la lengua y de la gramática textual que permiten regular la coherencia y cohesión del texto, en una situación de comunicación particular.	Evalúa en un texto escrito el uso adecuado de los elementos gramaticales (concordancia, tiempos verbales, pronombres) y ortográficos (acentuación, mayúsculas, signos de puntuación).
	Prevé el plan textual, organización de ideas, tipo textual y estrategias discursivas atendiendo a las necesidades de la producción, en un contexto comunicativo particular.	Elabora un plan textual para producir un texto. Identifica el tipo de texto que debe escribir.



ESTO QUIERE DECIR QUE...



El estudiante produce textos escritos elaborando previamente un plan de acuerdo con sus necesidades comunicativas.

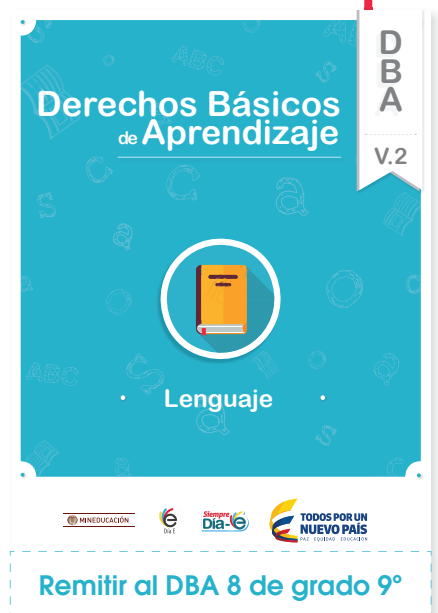


SABERES PREVIOS Exploración

Realice un trabajo en equipos para analizar las estrategias discursivas usadas en diferentes clases de textos: anuncios publicitarios, noticias del periódico, cuentos breves, artículos sobre un tema específico, entre otros. Entregue a cada equipo dos textos diferentes. Pídeles que lean cada texto y discutan acerca de:

- ◆ El propósito o intención del texto
- ◆ Los elementos textuales y paratextuales (palabras, signos de puntuación, expresiones, gráficos, imágenes) que permiten al autor del texto cumplir con su propósito.

Organice una plenaria y vaya tomando apuntes en una cartelera o tablero de las estrategias discursivas que exponen sus estudiantes, para retomarlas más adelante.



Remitir al DBA 8 de grado 9°



ESTRUCTURACIÓN Práctica

Guíe a sus estudiantes en cuanto a: buscar información sobre el tema, definir el formato que usarán, explicitar las estrategias discursivas que les permitirán cumplir con su propósito, organizar la información, es decir, hacer un plan textual. Para ello pueden hacer uso de Internet o de los medios de comunicación. En este momento deberán, también, seleccionar y organizar la información. Una vez los estudiantes tienen la información suficiente, podrán hacer su plan textual. Pueden usar un diagrama o cuadro en el que escriban, de forma organizada: el tema por tratar, la audiencia, el propósito comunicativo, el formato por utilizar (cartel, infografía, escrito expositivo, etc.) y las estrategias discursivas que les permitirán cumplir con su propósito.

Las estrategias discursivas son los mecanismos y procedimientos lingüísticos y extralingüísticos que utiliza un enunciador para cumplir con su propósito comunicativo (narrar, argumentar, informar, explicar, etc.). Recorra a la cartelera elaborada en la etapa de exploración, para guiar a sus estudiantes en la escogencia de las estrategias. Ayúdeles a identificar las posibilidades que tienen para cumplir con su propósito.



Una vez los estudiantes hayan escrito su texto usando el plan textual, invítelos a realizar una primera revisión. Para centrar el aprendizaje en el uso de las estrategias discursivas, es preferible hacer la revisión por medio de la coevaluación (con pares) y la heteroevaluación (con el maestro), ya que permite que sea un lector quien dé aportes al escritor acerca del logro o no del propósito de su escrito.



Así mismo, los estudiantes deben centrarse en revisar si la adecuación lingüística se logra con el escrito, es decir, si el uso de los elementos verbales y no verbales favorece la comprensión del tema.

Elabore una rejilla de valoración, junto con sus estudiantes, para hacer una revisión más puntual de sus escritos y hacerlos cada vez más comunicativos.



SUPERESTRUCTURA

¿Las categorías del texto expositivo: Introducción, desarrollo y conclusión, están presentes?

PUNTO DE VISTA	UNIDAD			
	GLOBAL	SECUENCIAL	LOCAL	
Pragmático	¿El propósito de informar es claro? ¿El texto se relaciona con el contexto?	¿Los actos de habla concuerdan con el propósito?	¿En cada acto se expresa la intención de informar?	
Semántico	¿La información contenida es clara? ¿Se especifica a quién va dirigido?	¿Los conectores se usan adecuadamente?	¿Los referentes se identifican con facilidad?	
Morfosintáctico	¿El orden sintáctico expresa de manera pertinente la intención?	¿Los pronombres y artículos mantienen la referencia? ¿Los signos puntuación se relacionan adecuadamente con la secuencia de texto?	¿La estructura oracional es completa? ¿La ortografía es satisfactoria?	

EXPRESIÓN GRÁFICA: ¿El texto en su conjunto es legible? ¿La distribución del texto en la página es adecuada?

Remitir al DBA 2 de grado 8°



TRANSFERENCIA Valoración

Una vez los estudiantes consideren que su texto está listo, deberán editarlo en el formato propuesto en la planeación, para presentarlo ante los niños de grados menores. Es importante realizar este ejercicio pues se favorecen dos aspectos del aprendizaje sobre el acto de escribir: la función comunicativa de la escritura y la realimentación de los lectores sobre el uso de estrategias discursivas.

Textos sugeridos (Colección Semilla)

Le invitamos a leer con su clase textos que permiten una exploración significativa de las palabras e imágenes:

Claybourne, Ana (2010). *Los grandes exploradores de la historia*. Londres: Usborne.

Garrigue, Roland (2007). *La prensa a tu alcance*. Barcelona: Oniro.





ORIENTACIÓN 5

Competencia

Comunicativa

Dimensión

Semántica

Aprendizaje

Da cuenta de las ideas, tópicos o líneas de desarrollo que debe seguir un texto, de acuerdo al tema propuesto en la situación de comunicación.

Proceso

Escritura

COMPETENCIA	COMUNICATIVA (Proceso de Escritura)	
	APRENDIZAJE	EVIDENCIA
PRAGMÁTICO	Da cuenta de las estrategias discursivas pertinentes y adecuadas al propósito de producción de un texto, en una situación de comunicación particular.	Identifica la correspondencia entre el léxico empleado y el auditorio al que se dirige un texto.
	Da cuenta de los mecanismos de uso y control de las estrategias discursivas, para adecuar el texto a la situación de comunicación.	Evalúa la validez o pertinencia de la información de un texto y su adecuación al contexto comunicativo.
SEMÁNTICO	Prevé el propósito o las intenciones que debe cumplir un texto, atendiendo a las necesidades de la producción textual en un contexto comunicativo particular.	Identifica características de la enunciación para cumplir con una intención comunicativa. Identifica el propósito que debe tener el texto para cumplir con las condiciones del contexto o las exigencias de comunicación. Indica el rol que debe cumplir como enunciador de un texto, a partir de la situación de comunicación.
	Comprende los mecanismos de uso y control que permiten regular el desarrollo de un tema en un texto, dada la situación de comunicación particular.	Evalúa las formas de referir o recuperar información en el texto. Evalúa el estilo y léxico del texto atendiendo a las exigencias de la situación de comunicación y al rol del interlocutor. Evalúa la pertinencia del contenido en relación con el propósito. Evalúa la puntualidad y claridad de las ideas. Evalúa las estrategias de progresión y desarrollo del tema.
	Da cuenta de las ideas, tópicos o líneas de desarrollo que debe seguir un texto, de acuerdo al tema propuesto en la situación de comunicación.	Estructura y ordena ideas o tópicos siguiendo un plan de contenido. Selecciona las ideas que permiten iniciar, dar continuidad o cerrar un escrito.
	Prevé temas, contenidos, ideas o enunciados, para producir textos que respondan a diversas necesidades comunicativas.	Elige un contenido o tema acorde con un propósito. Identifica el contenido que abarca la problemática a desarrollar. Reconoce la información que le permite abordar un tema. Identifica la fuente acorde con la perspectiva que debe tener un contenido.
SINTÁCTICO	Da cuenta de la organización micro y superestructural que debe seguir un texto para lograr su coherencia y cohesión.	Elige los conectores y marcas textuales que permiten dar cohesión a las ideas. Reorganiza las ideas en un texto atendiendo a un plan de desarrollo.
	Da cuenta de los mecanismos de uso y control de la lengua y de la gramática textual que permiten regular la coherencia y cohesión del texto, en una situación de comunicación particular.	Evalúa en un texto escrito el uso adecuado de los elementos gramaticales (concordancia, tiempos verbales, pronombres) y ortográficos (acentuación, mayúsculas, signos de puntuación).
	Prevé el plan textual, organización de ideas, tipo textual y estrategias discursivas atendiendo a las necesidades de la producción, en un contexto comunicativo particular.	Elabora un plan textual para producir un texto. Identifica el tipo de texto que debe escribir.



ESTO QUIERE DECIR QUE...



En el proceso de producción textual, ya sea oral o escrita, el estudiante puede plantear las ideas centrales de un texto según el contexto comunicativo.

SABERES PREVIOS Exploración

El proceso de escritura en el aula se realiza por lo general en dos vías: como etapa derivada de una lectura o para favorecer la creatividad y los propósitos comunicativos en la producción escrita.

En este caso utilizaremos la primera vía para la elaboración de un texto argumentativo.

A partir de la lectura de una obra literaria (narrativa o dramática) que haya realizado con el curso, proponga a sus estudiantes que expresen los comportamientos del personaje principal en la resolución de los problemas que afrontó. Analice, junto con ellos, cada uno de los comportamientos: **¿Por qué fue el más adecuado o no? ¿Qué otras posibilidades tenía? ¿Qué decisiones tomó y cómo se demuestran en sus comportamientos? ¿Qué relación existe entre los comportamientos y los rasgos de la personalidad del personaje?**

Derechos Básicos de Aprendizaje
v.2

DBA

Lenguaje

Remitir al DBA 4 de grado 9°

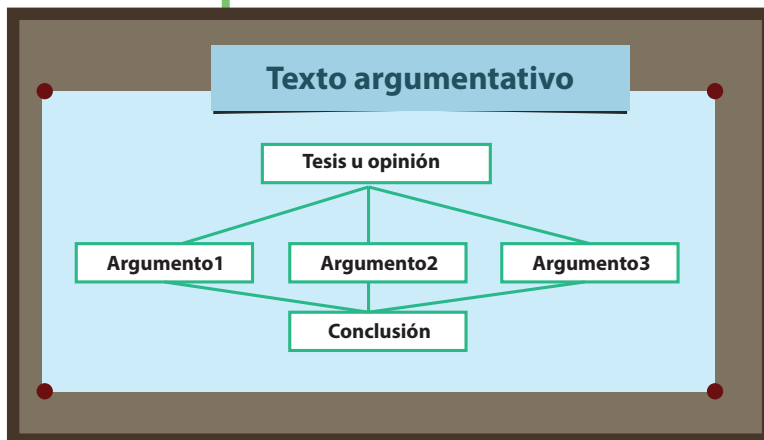


ESTRUCTURACIÓN Práctica

En el proceso de escritura es fundamental que los estudiantes tengan en cuenta el tema sobre el que están escribiendo, de forma que haya un hilo conductor durante todo el texto y que cada parte del escrito ayude a desarrollarlo. Esto se logra gracias a la planeación y revisión del texto. Con tal fin, desarrollaremos las orientaciones didácticas para la elaboración de un texto argumentativo a partir del análisis propuesto en la fase anterior.

Planeación o elaboración del plan textual: durante esta etapa del proceso podrán identificar el tema, su propósito comunicativo, la audiencia a quien dirigirán su escrito, la organización del texto y las ideas que desarrollará. Proponga a sus estudiantes:

1. La audiencia: los compañeros de curso
2. El tema: comportamientos del personaje principal, de la obra literaria leída, en la resolución de los problemas que afrontó, y
3. El propósito comunicativo: evaluar los comportamientos del personaje usando la argumentación.



Con estos datos y el análisis hecho anteriormente, proponga a los estudiantes elaborar un diagrama en el que muestren la organización del texto. Puede ser uno como el siguiente:

◆ El texto debe contener cinco párrafos: uno introductorio, tres de argumentación y uno de conclusión.



- ◆ En el párrafo de introducción debe contextualizarse al lector sobre el tema del que tratará el texto y debe explicitarse la tesis.
- ◆ Dos de los párrafos argumentativos deben reafirmar la tesis y uno contra argumentarla.
- ◆ El párrafo de conclusión debe sintetizar los argumentos de forma que se resuelva la tesis propuesta.

Escritura: invite a los estudiantes a que escriban su texto usando el plan textual que hicieron. En esta fase también puede explicitar unas condiciones mínimas para la elaboración del texto; por ejemplo:

- ◆ Los párrafos se enlazan mediante conectores.
- ◆ Cada párrafo debe contener entre tres y cinco oraciones.
- ◆ Cada párrafo debe tener una idea principal y varias secundarias que la desarrollen.
- ◆ Deben usarse sinónimos, expresiones de referencia o elipsis para evitar la repetición de palabras.
- ◆ Deben usarse conectores y puntuación para relacionar las ideas.

Revisión: en este caso, la revisión debe centrarse en el contenido del texto y la organización de este para cumplir con el propósito comunicativo. Elabore junto con sus estudiantes una matriz de evaluación que les permita revisar su escrito teniendo en cuenta los mínimos establecidos anteriormente, y:

- ◆ El desarrollo general de las ideas, de forma que se sustente la tesis.
- ◆ El desarrollo de las ideas en cada párrafo.
- ◆ La información que se otorga al lector para que pueda comprender el escrito.
- ◆ Las conexiones entre las ideas a partir de conectores, referentes y puntuación.

Favorezca un proceso de borradores para que los estudiantes tengan varias posibilidades de mejorar su escrito.



Remitir al DBA 8 de grado 8°



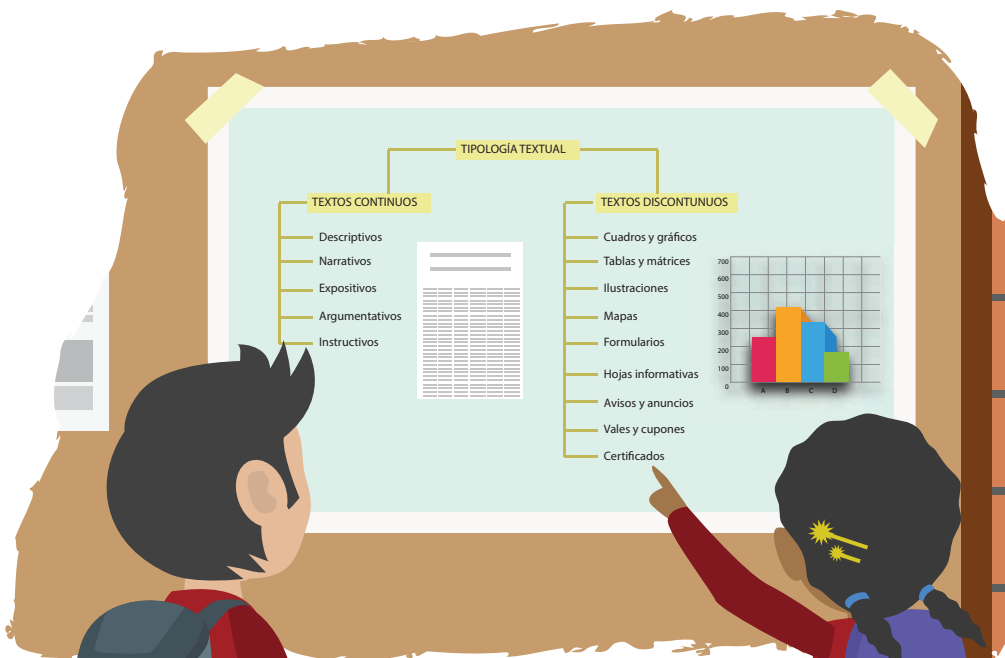
TRANSFERENCIA Valoración

La escritura debe ser comunicativa. Por esto es importante propiciar espacios para que los estudiantes compartan los textos que producen. En este caso, como el texto tenía como audiencia los compañeros de curso, organice una o varias sesiones para que los estudiantes lean en voz alta sus trabajos y sus compañeros les den realimentación acerca del desarrollo de las ideas en función del tema propuesto.

Textos sugeridos (Colección Semilla)

Le invitamos a leer con su clase textos que permiten una exploración significativa de textos sobre los que pueden plantear una opinión.

Lluch, G.; Chaparro, J.; Rincón, MC.; Rodríguez, C. i A. Victorino (2009). *Cómo reconocer los buenos libros para niños y jóvenes*. Orientaciones de una investigación de Fundalectura (Colombia). Bogotá: Fundalectura.





ORIENTACIÓN 6

Competencia

Comunicativa

Dimensión

Pragmática

Aprendizaje

Prevé el propósito o las intenciones que debe cumplir un texto, atendiendo a las necesidades de la producción textual en un contexto comunicativo particular.

Proceso

Escritura

COMPETENCIA	COMUNICATIVA (Proceso de Escritura)	
COMPONENTE	APRENDIZAJE	EVIDENCIA
PRAGMÁTICO	Da cuenta de las estrategias discursivas pertinentes y adecuadas al propósito de producción de un texto, en una situación de comunicación particular.	Identifica la correspondencia entre el léxico empleado y el auditorio al que se dirige un texto.
	Da cuenta de los mecanismos de uso y control de las estrategias discursivas, para adecuar el texto a la situación de comunicación.	Evalúa la validez o pertinencia de la información de un texto y su adecuación al contexto comunicativo.
	Prevé el propósito o las intenciones que debe cumplir un texto, atendiendo a las necesidades de la producción textual en un contexto comunicativo particular.	Identifica características de la enunciación para cumplir con una intención comunicativa. Identifica el propósito que debe tener el texto para cumplir con las condiciones del contexto o las exigencias de comunicación. Indica el rol que debe cumplir como enunciador de un texto, a partir de la situación de comunicación.
SEMÁNTICO	Comprende los mecanismos de uso y control que permiten regular el desarrollo de un tema en un texto, dada la situación de comunicación particular.	Evalúa las formas de referir o recuperar información en el texto. Evalúa el estilo y léxico del texto atendiendo a las exigencias de la situación de comunicación y al rol del interlocutor. Evalúa la pertinencia del contenido en relación con el propósito. Evalúa la puntualidad y claridad de las ideas. Evalúa las estrategias de progresión y desarrollo del tema.
	Da cuenta de las ideas, tópicos o líneas de desarrollo que debe seguir un texto, de acuerdo al tema propuesto en la situación de comunicación.	Estructura y ordena ideas o tópicos siguiendo un plan de contenido.
	Prevé temas, contenidos, ideas o enunciados, para producir textos que respondan a diversas necesidades comunicativas.	Selecciona las ideas que permiten iniciar, dar continuidad o cerrar un escrito. Elige un contenido o tema acorde con un propósito.
	Selecciona líneas de consulta atendiendo a las características del tema y el propósito del escrito.	Identifica el contenido que abarca la problemática a desarrollar. Reconoce la información que le permite abordar un tema. Identifica la fuente acorde con la perspectiva que debe tener un contenido.
SINTÁCTICO	Da cuenta de la organización micro y superestructural que debe seguir un texto para lograr su coherencia y cohesión.	Elige los conectores y marcas textuales que permiten dar cohesión a las ideas. Reorganiza las ideas en un texto atendiendo a un plan de desarrollo.
	Da cuenta de los mecanismos de uso y control de la lengua y de la gramática textual que permiten regular la coherencia y cohesión del texto, en una situación de comunicación particular.	Evalúa en un texto escrito el uso adecuado de los elementos gramaticales (concordancia, tiempos verbales, pronombres) y ortográficos (acentuación, mayúsculas, signos de puntuación).
	Prevé el plan textual, organización de ideas, tipo textual y estrategias discursivas atendiendo a las necesidades de la producción, en un contexto comunicativo particular.	Elabora un plan textual para producir un texto. Identifica el tipo de texto que debe escribir.



ESTO QUIERE DECIR QUE...



En el proceso de producción textual, ya sea oral o escrita, el estudiante reconoce la intención comunicativa de los textos que plantea para cumplir con las exigencias de la situación de comunicación.



SABERES PREVIOS Exploración

Elabore, con sus estudiantes, una lista de los posibles textos que existen:

- ◆ En el colegio donde estudian; por ejemplo: un ensayo para la clase de sociales, un informe de laboratorio, una cartelera de información, una carta al rector, un discurso, una circular para los padres de familia, etc.
- ◆ En un periódico; por ejemplo: noticias, avisos publicitarios, clasificados, crónicas, editoriales, cartas del lector, etc.
- ◆ En un centro de salud; por ejemplo: infografías informativas, recetas médicas, cartas a los usuarios, quejas, etc.



Remitir al DBA 3 de grado 9°



Para cada texto que propongan, analice con ellos la situación comunicativa:
¿Cuáles son los interlocutores? ¿En qué contexto se produce? ¿Cuál es el posible tema? ¿Qué códigos se utilizan? ¿Cuáles son los posibles propósitos o intenciones?



ESTRUCTURACIÓN Práctica

Para que los estudiantes aprendan a identificar el propósito y el tipo de texto a producir, según la situación de comunicación que se les presenta, proponga un trabajo en equipo en el que deben escoger mínimo cinco de los tipos de texto que se listaron en la fase anterior. Para cada uno deberán:





Organice una plenaria para que cada equipo presente su trabajo. Incentive a los demás para que analicen las explicaciones de sus compañeros y les den realimentación. Esta debe enfocarse en las relaciones que existen entre los diferentes elementos de la situación comunicativa: audiencia, propósito, tipo de texto y tema del mensaje por producir.

De los tipos de texto que presentó cada equipo, escoja algunos para que cada estudiante produzca uno. El objetivo del ejercicio es que en el curso se produzcan diferentes textos para que los estudiantes puedan compararlos y analizarlos desde su propósito comunicativo.

Una vez asignado el texto que cada estudiante deberá producir, solicite al grupo que termine de elaborar su plan textual. Esto es: identifique las ideas, gráficos, imágenes, estructura, etc., que deberá tener su texto para cumplir con el propósito o intención anteriormente definido.

El escritor produce su texto y lo revisa, cuantas veces sea necesario, para lograr su propósito comunicativo. Por lo tanto, proponga a los estudiantes un proceso de borradores de forma que al finalizar cada uno, se enfoquen en revisarlo teniendo en cuenta:

- ◆ La estructura: si corresponde o no al tipo de texto asignado y al propósito comunicativo.
- ◆ La organización de las ideas: si lleva o no a cumplir con el propósito o la intención.
- ◆ El lenguaje: si está o no adecuado a la audiencia.
- ◆ La información o contenido: si favorece o no la comunicación con el lector, si desarrolla el tema de forma completa y si apunta al propósito o intención del texto.
- ◆ El uso de elementos extratextuales (título, gráficos, imágenes, etc.): si se relacionan o no con el tema y lo amplían o desarrollan.
- ◆ El uso de elementos cohesivos (conectores, puntuación, referentes, etc.): si relacionan las ideas y favorecen el propósito o intención del texto.





TRANSFERENCIA Valoración

En los procesos de lectura y escritura es importante que el estudiante socialice o transfiera lo que comprendió. En este caso, la idea es que ellos compartan sus textos. Para esto, los estudiantes pueden exponerlos, de acuerdo con el mensaje o contenido.

Los demás compañeros podrán preguntar por vocabulario que no reconozcan y opinar frente a su contenido.

Organice el curso en equipos, de forma que en cada uno queden diferentes tipos de textos. Pida a los estudiantes que lean cada texto y rastreen en ellos el propósito o intención a partir de los mismos elementos que utilizaron para revisar sus escritos.

Valore con sus estudiantes el trabajo realizado y concluya con ellos: ¿Qué aprendieron? ¿Para qué sirve planear un texto escrito? ¿Qué función cumple el plantearse un propósito antes de escribir un texto? ¿Cómo puede saberse si se cumplió o no con el propósito comunicativo de un texto?

Textos sugeridos (Colección Semilla)

Le invitamos a leer con su clase textos que permiten una exploración significativa de diferentes temas.

Rubio, Fernando (2006). *El laberinto de los dioses*. Madrid: Anaya.
Silva, Luz Helena (2010). *Cuentos y relatos matemáticos*. Bogotá: Voluntad.

Pág. de Notas